



НАЦІОНАЛЬНИЙ ЛІСОТЕХНІЧНИЙ
УНІВЕРСИТЕТ УКРАЇНИ

СЕРТИФІКАТ

Михайло Матусяк

учасник Міжнародної науково-практичної конференції:

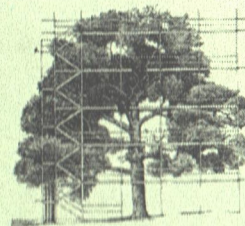
**Сучасний стан і перспективи розвитку ландшафтної архітектури,
садово-паркового господарства, урбоекології та фітомеліорації**

м. Львів, 4-5 квітня 2019 року

Проректор з наукової роботи



В.В. Лавний



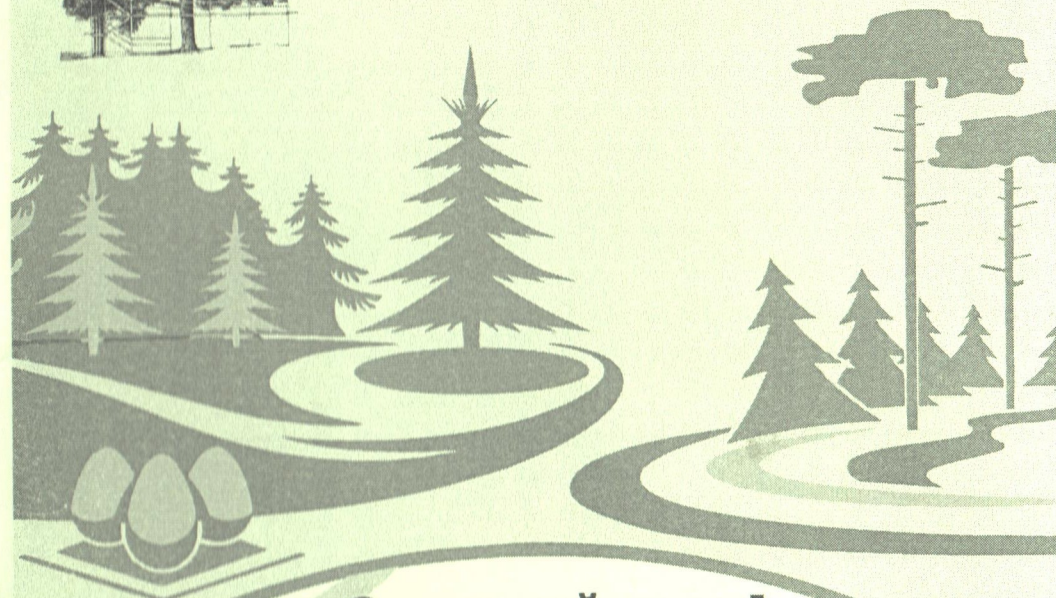
Національний лісотехнічний університет України

Львівський державний університет безпеки життєдіяльності

Хмельницький національний університет

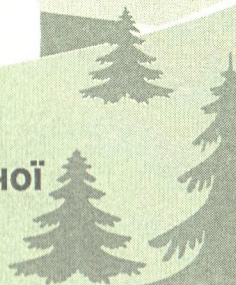
Громадська організація «Європейський діалог»

Товариство «Зелений Хрест»



**Сучасний стан і
перспективи розвитку
ландшафтної архітектури,
садово-паркового господарства,
урбоекології та фітомеліорації**

**Програма
Міжнародної науково-практичної
конференції**



Організаційний комітет конференції:

- **Миклуш С.І.** – директор Навчально-наукового інституту лісового і садово-паркового господарства Національного лісотехнічного університету України, д.с.-г.н., професор
- **Геник Я.В.** – завідувач кафедри ландшафтної архітектури, садово-паркового господарства та урбоекології Національного лісотехнічного університету України, д.с.-г.н., професор
- **Назарук М.М.** – професор кафедри раціонального використання природних ресурсів і охорони природи Львівського національного університету ім. І.Франка, д.геогр.н., професор
- **Попович В.В.** – начальник кафедри екологічної безпеки Львівського державного університету безпеки життєдіяльності д.т.н., доцент
- **Гнатів П.С.** – завідувач кафедри агрохімії та ґрунтознавства Львівського національного аграрного університету, д.б.н., професор
- **Міронова Н.Г.** – завідувач кафедри екології Хмельницького національного університету, д.с.-г.н., доцент
- **Кузик А.Д.** – проректор з науково-дослідної роботи Львівського державного університету безпеки життєдіяльності д.с.-г.н., професор
- **Дудин Р.Б.** – доцент кафедри ландшафтної архітектури, садово-паркового господарства та урбоекології Національного лісотехнічного університету України, к.с.-г.н., доцент
- **Дида А.П.** – доцент кафедри ландшафтної архітектури, садово-паркового господарства та урбоекології Національного лісотехнічного університету України, к.с.-г.н., доцент

Регламент роботи конференції:

- доповіді на пленарному засіданні – до 15 хвилин
 - доповіді на секційних засіданнях – до 10 хвилин
 - виступи в обговореннях – до 3 хвилин
-

Наукові секції конференції:

- Перспективи розвитку ландшафтної архітектури та ландшафтного дизайну
- Сучасні напрямки садово-паркового господарства та фітомеліорації
- Екологічна безпека та сталий розвиток суспільства в умовах урбанізованого середовища

- **Вицега Р.Р., Мінкевич С.І., Балакір М.В.** Сучасні засоби оцінки просторової структури соснових деревостанів Брюховицького лісопарку
- **Геник Я.В., Дида А.П., Марутяк С.Б.** Трансформації в едафотобах паркових і лісопаркових насаджень міст Заходу України
- **Геник Я.В., Дудин Р.Б.** Дендрофлора паркових насаджень міст Західного регіону України
- **Гнатюк О.Р.** Використання тису ягідного (*Taxus baccata* L.) в садово-парковому господарстві
- **Гойчук А.Ф., Дрозда В.Ф., Кульбанська І.М., Швець М.В.** Вітальні облігати в епіфітотійних патологіях лісових деревних рослин
- **Голуб В.О., Шепелюк М.О., Голуб С.М.** Вплив обрізки на стан деревних насаджень м. Луцька
- **Горбенко Н.С., Левчик Н.Я., Левон В.Ф., Рахметов Д.Б.** Використання пряно-ароматичних рослин родини Губоцвіті (*Lamiaceae* Martinov) у ландшафтному дизайні
- **Гоцик О.С.** Проблеми збереження біорізноманіття Черемського природного заповідника в умовах кліматичних змін
- **Гоцій Н.Д.** Поширення та декоративність представників роду *Parthenocissus* Planch. у м. Львові
- **Гринюк Ю.Г.** Ландшафтна оцінка Більче-Золотецького парку
- **Демченко М.К., Таран Н.Ю.** Декоративні якості будлеї Давида (*Buddleja davidii* Franch), інтродукованої у Ботанічному саду ім. акад. О.В. Фоміна
- **Дрель В.Ф., Соколов С.О.** Фітоценотична структура захисних насаджень Львівської дистанції захисних насаджень
- **Дудин Р.Б., Сюсько Д.М.** Культивована дендрофлора арборетуму в м. Болехів
- **Єлісавенко Ю.А., Сماشнюк Л.В., Міронова Н.Г.** Стан та перспективи розвитку парків-пам'яток садово-паркового мистецтва Східного Поділля в контексті розбудови регіональної екомережі
- **Журжа Ю.В.** Декоративні властивості видів роду *Rhamnus* L.
- **Заячук В.Я., Погрібний О.О., Лосюк В.П.** Таксономічна характеристика дендрологічної колекції рослин в НПП «Гуцульщина»
- **Іванченко О.Є., Бессонова В.П.** Таксономічний склад деревних насаджень скверу Героїв м. Дніпро
- **Івченко А.І.** Проблеми з обрізуванням вуличних насаджень липи
- **Ігнатенко В.А., Сотнікова А.В.** Щодо особливостей парку-пам'ятки садово-паркового мистецтва «Тростянецький»
- **Каспрук О.І.** Фітомеліорація міського середовища та підвищення фітожеліоративної ефективності зелених насаджень Львова
- **Кендзьора Н.З.** Особливості сезонної феноритміки рослин під впливом метеофакторів 2014-2018 років

- **Ковалевський С.Б., Татарчук Р.Я.** Діагностика живлення рослин у композиціях кам'янистих садів
- **Коцун Л.О., Кузьмішина І.І., Коцун Б.Б.** Особливості натуралізації декоративних деревних рослин Атлантико-Північно-Американської флористичної області в культурфітоценозах Волинської області
- **Курницька М.П., Пархуць Л.В.** Вікова структура насаджень парку біля Поморянського замку
- **Кучерявий В.С.** Особливості водного режиму *Thuja occidentalis* 'Fastigiata' в умовах урбогенного середовища м. Львова
- **Кушнір А.І., Суханова О.А.** Сучасний стан меморіального дерева «Липа Петра Могили» та методи його лікування
- **Левандовська С.М., Олешко О.Г.** Досвід і перспективи використання культиварів *Callistephus chinensis* (L.) Nees в озелененні населених місць
- **Літвіненко С.Г., Галкіна С.П.** Таксономічний склад і декоративність дендрозоекзотів відділу *Pinophyta* у ботанічному саду Чернівецького національного університету імені Юрія Федьковича
- **Лукашук Г.Б., Боршовський О.І.** Стан та перспективи розвитку Ужгородських парків
- **Мажула О.С.** Випробування форм кипарисовика Лавсона *Chamaecyparis lawsoniana* Parl. в озелененні Харківської області
- **Мандзюк Р.І., Погрібний О.О.** Перспективи насіннєвого розмноження псевдомодрини Кемфера (*Pseudolaris kaempferi* Gord.)
- **Марутяк С.Б., Вдович Х.В.** Колекція жимолостей Ботанічного саду Львівського національного університету ім. І.Франка
- **Масальський В.П., Олешко О.Г., Кузнєцов С.І.** Пропозиції щодо створення рекреаційного паркового комплексу в місті Біла Церква
- **Матусяк М.В.** Оцінка декоративності дерев'янистих ліан в умовах м. Вінниці
- **Мельник Ю.А., Шовган А.Д.** Таксони роду *Quercus* L. у гербарії Національного лісотехнічного університету України (LWFU)
- **Мельничук Н.Я.** Аналіз фітоценозів паркових композиційних груп Студентського парку міста Львова
- **Миклуш Ю.С., Миклуш С.І., Копильців В.М.** Ландшафтно-рекреаційні показники рекреаційно-оздоровчих лісів Львівського обласного управління лісового та мисливського господарства
- **Могиляк М.Г., Федоровська Я.А., Харчук С.Б.** Рідкісні види рослин України як компонента міської біоти
- **Немерцалов В.В., Васильєва Т.В., Коваленко С.Г., Бондаренко О.Ю.** Історичні аспекти та основні тенденції використання деревно-чагарникових рослин в озелененні м. Одеси
- **Орлов О.О., Жижин М.П.** Важливий центр флористичного різноманіття у м. Житомир та регіональній екологічній мережі Житомирської області

УДК: 630*27:581.526.43 (477.44)

ОЦІНКА ДЕКОРАТИВНОСТІ ДЕРЕВ'ЯНИСТИХ ЛІАН В УМОВАХ М. ВІННИЦІ

*Матусяк М.В., к.с.-г.н., старший викладач
(Вінницький національний аграрний університет, Україна)*

ESTIMATION OF DECORATIVE ELEMENTS OF WOODEN VINES IN THE CONDITIONS OF VINNYTSA

*Matusiak Mikhailo – PhD of Agricultural Sciences, senior lecturer
(Vinnytsia National Agrarian University, Ukraine)*

Дерев'янисті ліани, цінність яких полягає в можливості різноманітного використання в насадженнях, сприяють декоративному збагаченню населених місць. Оформлення різних об'єктів виткими рослинами буде більш ефективним, якщо їхні біологічні та декоративні властивості будуть гармонійно використовуватись в поєднанні з оточуючим середовищем і місцевими природно-кліматичними умовами. Тому для використання в озелененні населених пунктів має важливе значення їхня декоративність.

Декоративність визначається ступенем прояву окремих морфологічних ознак, що забезпечують сприйняття рослини як елементу садово-паркової архітектури. Оцінка декоративності проводилась за наступними ознаками: форма, колір і фактура кори; колір гілок; щільність крони; величина ліани; спосіб кріплення до опори; форма та розмір листя; час покриття рослини листям; колір листя; форма, величина, колір квітів; аромат квітів; час і тривалість цвітіння; форма і величина плодів; колір, рясність, тривалість плодоношення. Кожну з цих ознак оцінюємо від 5 до 1 або від 3 до 1 балів, як показує табл. 1. Сума балів показуватиме загальну декоративність. Найвища декоративність дорівнює 50 балів. На основі отриманих даних нами запропонована шкала оцінки декоративності, згідно якої: 41-50 – декоративність рослини висока; 31-40 – достатня декоративність; 21-30 – середня; 11-20 – низька; <10 – декоративність рослини недостатня.

Згідно даної методики нами була оцінена декоративність 6 видів дерев'янистих ліан, що відображено в табл. 1.

Комплексна оцінка декоративності дерев'янистих ліан бот саду ВНАУ
м. Вінниці (2017-2018 рр.)

Назва виду	Декоративність окремих ознак														Загальна декоративність виду
	Архітектоніка стовбура			Архітектоніка крони			Листя			Квіти		Плоди			
	Форма	Колір і фактура кори	Колір гілок	Щільність крони	Сила росту	Спосіб кріплення до опори	Форма та розмір	Час покриття рослини	Колір	Форма, величина, колір	Аромат	Час і тривалість цвітіння	Форма і величина	Колір, яскравість, тривалість плодоношення	
<i>Actinidia arguta</i>	5	3	3	5	3	4	3	2	2	2	3	2	3	2	42
<i>Actinidia kolomikta</i>	5	3	3	5	3	4	2	2	3	2	3	1	2	2	40
<i>Clematis ligusticifolia</i>	5	3	2	5	2	2	2	2	1	3	1	3	2	3	36
<i>Lonicera caprifolium</i>	5	3	3	5	2	5	2	3	2	3	3	2	2	3	43
<i>Parthenocissus quinquefolia</i>	5	3	3	5	3	4	3	2	3	2	1	2	2	3	41
<i>Vitis amurensis</i>	5	3	3	5	3	4	3	2	2	2	2	2	3	3	42

Отже, 4 види мають високу декоративність (*Actinidia arguta* (Sieb. et Zucc.) Miq., *Lonicera caprifolium* L., *Parthenocissus quinquefolia* (L.) Planch., *Vitis amurensis* Rupr. та 2 види – достатній ступінь декоративності.

Оцінка декоративності дерев'янистих ліан дозволяє класифікувати їх за декоративними якостями. Ми поділили їх на наступні групи:

- декоративнолистяні ліани – *Actinidia arguta* (Sieb. et Zucc.) Miq., *Actinidia kolomikta* (Rupr.) Maxim., *Parthenocissus quinquefolia* (L.) Planch., *Vitis amurensis* Rupr.;

- гарноквітучі – *Lonicera caprifolium* L., *Clematis ligusticifolia* Torr.;

На нашу думку, загальна декоративність не дає всієї уяви про декоративність тієї чи іншої рослини. Одні види декоративні під час цвітіння навесні або влітку, інші – восени. Деякі види декоративні своїм вічнозеленим листям, а деякі – своїми плодами. Отже, сезонна декоративність відображує динаміку зміни декоративної цінності виду протягом року. Тому нами була проведена оцінка сезонної декоративності рослин за методикою Котелової Н. В. та Виноградової О. Н.

За цією методикою оцінка декоративності нами проводилась щомісячно по сезонах, враховуючи всі ознаки, які оцінювались і при визначенні загальної декоративності. Кожна ознака оцінювалась за 5-бальною системою, запропонованою О.А. Калініченком.

Для дерев'янистих ліан важливою ознакою є архітектоніка стовбура і крони, колір і фактура кори, тому що в той час, коли на рослині немає листя ці ознаки виходять на передній план. Вищим балом ці ознаки оцінювались у видів із червонуватим та сіруватим забарвленням кори, із щільною кроною, гілками, що розростаються в обох напрямках. Ці ліани відносяться до групи витких високорослих ліан. Серед ознак, що мають найголовніше значення у ліан є форма та колір листя і квітів. Листя оцінювалось за розмірами, часом вкриття рослини та зміною забарвлення за сезонами. Тут найвищі бали отримали напіввічнозелені рослини види із червоним та лимонно-жовтим забарвленням листя восени *Parthenocissus quinquefolia* (L.) Planch. Декоративність плодів найвища у *Clematis ligusticifolia* Torr.

Відповідно до проведеної оцінки дерев'янисті ліани можна розділи на групи за декоративністю за сезонами:

1) ліани, декоративність яких найбільше проявляється в кінці весни – на початку літа – в цю групу віднесені більшість дерев'янистих ліан – *Actinidia arguta* (Sieb. et Zucc.) Miq., *Actinidia kolomikta* (Rupr.) Maxim., *Lonicera caprifolium* L., *Vitis amurensis* Rupr.;

2) ліани, декоративні влітку – *Clematis ligusticifolia* Torr;

3) ліани, декоративні восени – *Parthenocissus quinquefolia* (L.) Planch.

Висновки. У результаті проведеної оцінки декоративності за морфологічними ознаками дерев'янистих ліан нами встановлено, що 4 види мають високу декоративність – *Actinidia arguta* (Sieb. et Zucc.) Miq., *Lonicera caprifolium* L., *Parthenocissus quinquefolia* (L.) Planch., *Vitis amurensis* Rupr. та 2 вида – достатній ступінь декоративності.

Список використаних літературних джерел

1. Головач А. Г. Лианы, их биология и использование / А. Г. Головач. – Л. : Наука, 1993. – 260 с.
2. Михайловская И. С. Особенности приспособительной эволюции лимонника китайского / И. С. Михайловская // Учен. зап. Моск. пед. ин-та им. В. И. Ленина, 1993. – № 73. – Вып. 2. – С. 1-72.