

Аналіз тенденцій розвитку галузі молочного скотарства в ланці молокопродуктового ланцюга

Мета статті - дослідити динамічні процеси змін у молочному скотарстві - частки галузі у валовій продукції сільського господарства загалом і тваринництва зокрема, поголів'я, продуктивності та обсягів виробництва молокопродукції з розподілом по господарствах усіх форм власності.

Методика дослідження включає табличний метод рядів динаміки розвитку галузі скотарства, аналізу поголів'я, продуктивності корів та обсягів виробництва молокопродукції, групування сільськогосподарських підприємств за наявністю поголів'я корів, графічний метод кумулятивної кривої розподілу поголів'я, синтезу тенденцій розвитку сировинної бази молокопродуктового підкомплексу.

Результати дослідження. Визначено частку молочного скотарства у валовій продукції сільського господарства у цілому і тваринництва зокрема. Встановлено тенденції розвитку молочного скотарства у господарствах усіх форм власності. Проведено розподіл сільських домогосподарств і сільськогосподарських підприємств за наявністю в них корів. Доведено поширення концентрації поголів'я корів у корпоративному секторі великотоварного сільськогосподарського виробництва.

Елементи наукової новизни. Обґрунтовано переорієнтацію молочного скотарства від дрібнотоварного до великотоварного промислового виробництва. Виявлено кількість однотипних за розміром молочного стада підприємств. З'ясовано взаємозв'язок збільшення кількості господарств корпоративного типу з підвищенням рівня концентрації в них поголів'я корів.

Практична значущість. Досліджено тенденції розвитку молочного скотарства, що слугують орієнтиром для ухвалення управлінських рішень щодо державного регулювання і бюджетної підтримки галузі, а в перспективі сприятимуть розв'язанню проблем її функціонування у ланці молокопродуктового ланцюга. Табл.: 3. Рис.: 2. Бібліогр.: 8.

Ключові слова: молочне скотарство, поголів'я, продуктивність, обсяг виробництва, динаміка, розвиток, розподіл.

Петриченко Олександр Анатолійович - кандидат економічних наук, доцент, доцент кафедри аналізу та статистики, Вінницький національний аграрний університет (м. Вінниця, вул. Сонячна, 3)
E-mail: petruchenko_o_a@ukr.net

Постановка проблеми. Молочне скотарство останні два десятиліття характеризується асиметричністю розвитку, спричиненого етапами перебігу перехідних процесів від спеціалізованого великотоварного виробництва до дрібнотоварного господарства і навпаки. Перший етап пов'язаний з реструктуризацією сільськогосподарських підприємств, паюванням землі та майна, розпорощенням основних засобів морально і фізично застарілої матеріально-технічної бази, порушенням системи кормозабезпечення, зниженням ефективності виробництва молока, а відповідно й інвестиційної привабливості галузі з тривалим періодом окупності фінансових вкладень.

Другий етап окреслюється формуванням у сільському господарстві на правах оренди землі корпоративних структур, особливо великих агрохолдингових об'єднань з диверсифікованим виробництвом, високими інве-

стиційними можливостями будівництва промислових молочних ферм і комплексів, впровадження новітніх технологій виробництва, збільшення поголів'я худоби інтенсивних молочних типів з однотипною цілорічною годівлею корів загальнозмішаним раціоном. Одночасно відбувається переорієнтація галузі молочного скотарства з дрібнотоварного виробництва молока на великомасштабне товарне виробництво.

Аналіз останніх досліджень і публікацій. Стан молочного скотарства з аналізом чинників зниження та проблем збільшення обсягів виробництва молока, пропозицією розроблення дієвої програми розвитку галузі, яка б мала стійку фінансову основу й орієнтувалася на підтримку інвесторів, розглядає А. С. Іванова [4]. Створення для розвитку молочного скотарства інтегрованих виробничих структур в молокопродуктовому підкомплексі, де головним інтегратором виступатиме переробне підприємство, яке зможе оптимізувати сировинну базу відповідно до своїх потужностей, пропонує

В. С. Ніценко [7]. Моніторинг стану молочної галузі з виявленням проблем її розвитку і визначенням напрямів активізації механізмів об'єднання та консолідації зусиль суб'єктів молочної галузі зі створенням передумов та регламентуванням державою правил ведення бізнесу здійснює Т. Л. Керанчук [5]. Розвиток молочної скотарства у структурних підрозділах агрохолдингів із встановленням причин їх входження в молочний бізнес та основних конкурентних переваг над молочнотоварними підприємствами інших організаційно-правових формувань досліджує Л. Ю. Кучер [6]. Динаміку розвитку молочної скотарства з окресленням проблем та шляхів подолання кризового стану вивчає А.Р. Дудок [2]. Оцінювання стану та обґрунтування подальших напрямів розвитку молочної скотарства в Україні щодо створення сімейних ферм, виробничих і обслуговуючих кооперативів, інтеграції сільськогосподарських підприємств з переробними підприємствами та будівництва власних переробних потужностей опрацьовує О. М. Барилевич [1]. Оцінку існуючої системи організації процесу відтворення поголів'я великої рогатої худоби молочної напрямку для підтримання його оптимальної структури способом інтенсивного вирощування ремонтного молодняка та скорочення тривалості відтворювального циклу обґрунтовує В. В. Зубченко [3]. При висвітленні досліджуваної проблеми актуальним залишається питання комплексного аналізу динаміки структурних змін щодо поголів'я,

продуктивності корів і обсягів виробництва молока у господарствах країни.

Мета статті - дослідити динамічні процеси змін у розвитку молочної скотарства - частки галузі у валовій продукції сільського господарства загалом і тваринництва зокрема, поголів'я, продуктивності та обсягів виробництва молокопродукції з розподілом по господарствах усіх форм власності.

Виклад основних результатів дослідження. У перехідний період України до нової економічної формації - капіталістичного способу виробництва з ринковими відносинами, конкуренцією та іншими перевагами й недоліками цього економічного укладу, процеси розвитку молочної галузі набувають своєрідного змісту. Реструктуризація підприємств аграрного сектору, що спричинила безперервну кризу функціонування галузі, виявилася надзвичайно складною проблемою в економічному житті молочної скотарства. З огляду на зазначене важливим є запровадження ефективного організаційно-економічного механізму зацікавленості всіх партнерів молокопродуктового ланцюга у формуванні сировинної бази на засадах докорінної перебудови міжгалузевих відносин.

При збільшенні валової продукції сільського господарства у постійних цінах 2010 р. у динаміці 2000-2016 рр. - у 1,7 раза, а тваринницької продукції - у 1,2 раза, обсяги виробництва молока у ціновому еквіваленті знизилися на 13 %. За період 2000-2010 рр. валове виробництво молока зменшилося на 5,7 %, а за 2010-2016 рр. - на 7,8 % (рис. 1).

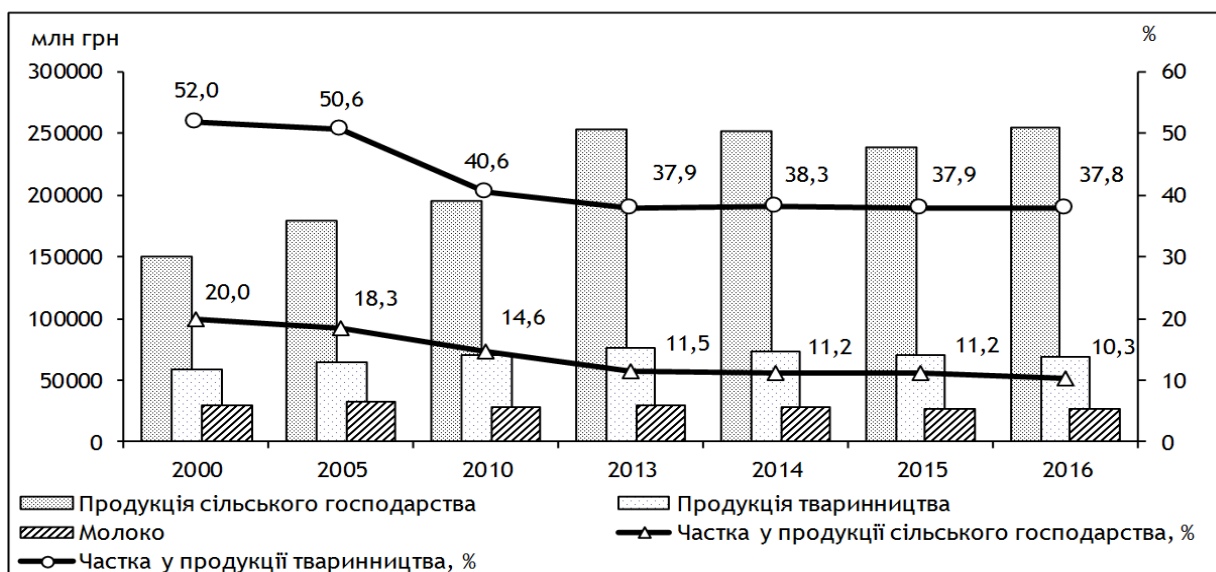


Рис. 1. Частка виробництва молока у валовій продукції в динаміці у постійних цінах 2010 р.*

*Розроблено автором.

За даними рис. 1, частка молока у структурі валової сільськогосподарської продукції за досліджуваний період зменшилася на 9,7 в.п., а у структурі продукції тваринництва - на 14,2 в.п. Водночас упродовж 2000-2010 рр. в сільськогосподарській продукції частка молока знизилася на 5,4 в.п., 2010-2016 рр. - на 4,3, а продукції тваринництва - на 11,4 і 2,8 в.п. відповідно, що свідчить про поступову стабілізацію виробництва молока.

У галузі молочного скотарства сільського господарства загалом у 2017 р. середньорічне поголів'я корів знизилося порівняно з 1990 р. у 4 рази, з 2000 р. - у 2,5 раза, а з 2010 р. - в 1,3 раза. Щодо 1990 р. кількість корів у сільськогосподарських підприємствах у 2017 р. зменшилася майже у 13 разів, і в 2000 і 2010 р. - в 4,5 і 1,2 раза відповідно. У господарствах населення в 2017 р. поголів'я корів становило значно менше порівняно з 1990, 2000 і 2010 р. - відповідно в 1,3, 1,9 та 1,3 раза (табл. 1).

1. Динаміка поголів'я, продуктивності корів і виробництва молока*

Рік	Господарства усіх форм власності			Сільськогосподарські підприємства			Господарства населення		
	середньорічне поголів'я корів, тис. гол.	продуктивність корів, кг	виробництво молока, тис. т	поголів'я корів, тис. гол.	продуктивність корів, кг	виробництво молока, тис. т	поголів'я корів, тис. гол.	продуктивність корів, кг	виробництво молока, тис. т
1990	8453	2863	24508	6273	2941	18634	2180	2637	5874
2000	5195	2359	12658	2163	1588	3669	3032	2960	8989
2005	3781	3487	13714	908	2952	2583	2873	3643	11132
2010	2684	4082	11249	597	3975	2217	2087	4110	9032
2011	2607	4174	11086	586	4109	2246	2020	4192	8840
2012	2568	4361	11378	579	4676	2535	1989	4276	8842
2013	2532	4446	11488	570	4827	2583	1961	4343	8906
2014 ¹	2386	4508	11133	547	5027	2648	1838	4363	8485
2015 ¹	2215	4644	10615	517	5352	2669	1698	4437	7946
2016 ¹	2138	4735	10382	495	5643	2706	1643	4473	7676
2017 ¹	2109	4898	10329	485	5703	2764	1624	4657	7565
2017 у % до									
1990	24,9	171,1	42,1	7,7	193,9	14,8	74,5	176,6	128,8
2000	40,6	207,6	81,6	22,4	359,1	75,3	53,6	157,3	84,2
2010	78,6	120,0	91,8	81,2	143,5	124,7	77,8	113,3	83,8

¹ Без окупованих територій.

*Джерело: тут і далі сформовано автором за даними інформаційної бази ННЦ «ІАЕ».

Аналіз даних табл. 1 показує, що продуктивність корів у господарствах усіх форм власності підвищилася у 2017 р. порівняно з 1991 р. в 1,7 раза, а в 2000 та 2010 р. - у 2,1 і 1,2 раза відповідно. У сільськогосподарських підприємствах у 2017 р. надій на корову збільшився проти 1990, 2000 і 2010 р. відповідно в 1,9, 3,6 і 1,4 раза. Господарства населення у 2017 р. підвищили продуктивність корів щодо 1990, 2000 і 2010 р. у 1,8, 1,6 і 1,1 раза відповідно.

Швидке зниження поголів'я у сільському господарстві стало основним чинником згорання виробництва молока. Так, у 2017 р. валові надої в господарствах усіх форм власності зменшились порівняно з 1990, 2000 і

2010 р. відповідно у 2,4, 1,2 та майже 1,1 раза. Натомість 1990 і 2000 р. обсяг виробництва молока у сільськогосподарських підприємствах став меншим у 2017 р. в 6,7 та 1,3 раза відповідно, а порівняно з 2010 р. збільшився в 1,2 раза. У господарствах населення в 2017 р. валове виробництво молока зросло порівно з 1990 р. в 1,3 раза, а щодо 2000 і 2010 р. зменшилося відповідно у 1,2 і 1,2 раза. Найбільший обсяг виробництва молока, що становив 11,1 млн т в господарствах населення, за досліджуваний період припадає на 2005 р.

Отже, ми дійшли висновку, що в сільськогосподарських підприємствах поголів'я корів скорочується швидше, ніж у господар-

ствах населення. Однак продуктивність корів у господарствах населення підвищується повільніше, ніж у сільськогосподарських підприємствах. Темпи спаду поголів'я корів у господарствах населення випереджають темпи підвищення продуктивності корів, а в сільськогосподарських підприємствах вони наздоганяють темпи скорочення поголів'я. З 2010 р. сільськогосподарські підприємства поступово починають нарощувати виробництво молока, а господарства населення -

скорочувати, що пов'язано з багатьма чинниками впливу на розвиток галузі молочного скотарства.

Так, у 2017 р. кількість сільських домогосподарств, які не мали корів, збільшилася порівняно з 2008 р. на 13,8 в.п. Кількість господарств населення, які утримували одну, дві, три, чотири і більше корів за період 2008-2017 рр. зменшилася на 11,1, 2,3, 0,4 та 0,1 в.п. відповідно (табл. 2).

2. Розподіл сільських домогосподарств за наявністю корів, %

Показники	Роки									
	2008	2009	2010	2011	2012	2013	2014	2015	2016	2017
Домогосподарства, які не утримують корів	65,3	69,6	71,8	71,1	72,7	73,1	74,2	74,5	76,8	79,1
Домогосподарства, які утримують:										
1 корову	26,7	22,9	21,6	21,7	20,5	19,9	18,7	18,8	17,3	15,6
2 корови	6,5	6,2	5,5	5,9	5,5	5,5	5,4	5,1	4,5	4,2
3 корови	1,1	1,0	0,8	0,9	1,0	1,0	1,3	1,1	0,9	0,7
4 корови і більше	0,5	0,3	0,3	0,4	0,3	0,5	0,4	0,5	0,5	0,4

Практично здійснюється переорієнтація розвитку молочного скотарства на спеціалізоване великотварне виробництво, в якому ефективність забезпечує значний обсяг виробництва. Переваги спеціалізації й концентрації у галузі молочного скотарства були доведені в період адміністративного управління плановою економікою. Відповідно були виділені типи спеціалізованих господарств з обґрунтованими розмірами молочних ферм, створені на промисловій основі молочні комплекси, навіть за деяких ускладнень через недосконалість управління, досягли на той час високих економічних результатів.

Процеси реструктуризації економіки, паювання землі та майна сільськогосподарських підприємств зумовили перебування галузі у стані кризи. Висока вартість засобів виробництва для реконструкції та переоб-

ладнання застарілих тваринницьких приміщень і будівництва молочнотоварних ферм на новій технологічній базі, проблеми кредитування галузі, капіталомісткість утримання корови, що становить майже 8 тис. дол. США з терміном окупності 7-8 років стримують залучення інвестицій у молочну галузь [8].

Зменшилася у динаміці й кількість сільськогосподарських підприємств, які утримували корів. Якщо в 2007 р. їх нараховувалося 6043 од., то у 2016 р. кількість корів зменшилась до 2614 од., що становить 43,3 % від попереднього періоду. Чисельність підприємств, що мали до 5 гол., у 2016 р. знизилася порівняно з 2007 р. у 3,2 раза, або від 14,2 до 10,3 % від загальної кількості при збільшенні кількості корів на одне підприємство в середньому від 2,3 гол. у 2007 р. до 3,7 гол. у 2017 р. (табл. 3).

3. Групування сільськогосподарських підприємств за наявністю поголів'я корів*

Показники	на 1.01.2007				на 1.01.2011				на 1.01.2016			
	Підприємств		Корів		Підприємств		Корів		Підприємств		Корів	
	од.	%	тис. гол.	%	од.	%	тис. гол.	%	од.	%	тис. гол.	%
Всього підприємств	6043	100	764	100	3741	100	589	100	2614	100	505	100
З них мали:												
до 5 гол.	856	14,2	2	0,3	534	14,3	1,4	0,2	269	10,3	1	0,2
6-10	439	7,3	4	0,4	299	8,0	2,4	0,4	202	7,7	2	0,3
11-15	280	4,6	4	0,5	174	4,7	2,3	0,4	100	3,8	1	0,3
16-20	237	3,9	4	0,6	134	3,6	2,4	0,4	109	4,2	2	0,4
21-29	272	4,6	7	0,9	136	3,6	3,3	0,6	103	3,9	3	0,5

30-39	344	5,7	11	1,5	178	4,8	6,0	1,0	111	4,2	4	0,7
40-49	250	4,1	11	1,4	114	3,0	5,1	0,9	91	3,5	4	0,8
50-99	969	16,0	69	9,0	502	13,4	35,9	6,1	326	12,5	24	4,7
100-199	1118	18,5	156	20,4	668	17,9	93,5	15,9	470	18,0	68	13,4
200-299	524	8,7	123	16,1	373	10,0	88,8	15,1	292	11,2	70	13,8
300-399	328	5,4	110	14,4	235	6,3	79,4	13,5	186	7,1	63	12,4
400-499	165	2,7	72	9,4	125	3,3	54,9	9,3	104	4,0	46	9,0
500-999	230	3,8	148	19,4	225	6,0	147,1	25,0	187	7,2	124	24,5
1000-1499	22	0,4	26	3,4	31	0,8	35,6	6,0	42	1,6	50	10,0
1500 і більше	9	0,1	18	2,3	13	0,3	31,0	5,2	22	0,8	45	9,0

*Розроблено автором.

За досліджуваний період у 2,2 раза зменшилась кількість підприємств з поголів'ям від 6 до 10 гол., при зростанні їх частки у загальній чисельності підприємств, що утримували корів, на 0,4 в.п., зниженні загального поголів'я у 2 рази і збільшенні кількості корів на одне підприємство у середньому від 9,1 гол. в 2007 р. до 9,9 гол. у 2016 р., або на 10,9 %.

Підприємства, що мали від 11 до 15 корів, за цей період зменшили свою частку в загальній кількості на 0,8 %, а також загальне поголів'я у своїй групі на 75,0 %, а на одне підприємство – на 30,0 %.

У групі підприємств з поголів'ям від 16 до 20 гол. загальна їх кількість у динаміці зменшилась у 2,2 раза, поголів'я корів скоротилось у 2 рази, а на одне підприємство в середньому підвищилось від 16,9 до 18,3 гол., або на 6,5 %.

Для групи від 21 до 29 гол. за період 2007-2016 рр. зменшення кількості підприємств становить 2,6, чисельності поголів'я – 2,3 раза, а для кількості корів у середньому на одне підприємство властиве збільшення на 13,2 %.

Група з поголів'ям корів від 30 до 39 гол. у динаміці характеризується зменшенням чисельності підприємств у 3,1 раза, частки від загальної кількості їх на 1,5 в.п., поголів'я корів у групі – в 2,8 раза та нарощенням стада на одне підприємство в середньому від 32 до 36 гол., або на 12,5 %.

Кількість підприємств з поголів'ям від 40 до 49 гол. знизилась у 2016 р. порівняно з 2007 р. у 2,7 раза, їх частка від загальної кількості – на 0,6 в.п., кількість корів – у 2,7 раза, що свідчить про стабільність поголів'я у динаміці в середньому на рівні 44 гол. на одне підприємство.

Аналіз підприємств з поголів'ям у групах від 5 до 40-49 гол. показує, що їх кількість зменшилася за досліджуваний період від

2678 (44,4 %) до 985 (37,6 %), або на 6,8 в.п., а загальна кількість корів – від 43 тис. гол. (5,6 %) до 17 тис. гол. (3,2 %), або на 2,4 в.п. Вища частка підприємств, які виходять з молочного бізнесу в цих групах, від частки зменшення загального поголів'я корів підтверджують концентрацію поголів'я в середньому на одне підприємство.

У групі від 50 до 99 гол. кількість підприємств зменшилась від 969 од. у 2007 р. до 326 од. у 2016 р., або майже в 3 рази при скороченні поголів'я від 69 до 24 тис. гол. (2,9 раза) і збільшенні кількості корів у середньому на одне підприємство на 3,4 %.

Найбільше підприємств у фізичних і відносних показниках до загальної кількості спостерігаємо у групі від 100 до 199 гол. Проте в динаміці їх чисельність знизилась у 2,4 раза, поголів'я у них – в 2,3 раза, а в середньому на одне підприємство стало більше від 140 до 145 корів (3,6 %).

З підвищенням поголів'я корів у групі від 200 до 299 гол., кількість підприємств і загальна кількість корів за 2007-2016 рр. зменшились в 1,8 раза, в середньому на одне підприємство зросла від 235 до 240 гол. (2,1 %), а частка підприємств цієї групи – від 8,7 до 11,2 %.

При зменшенні кількості підприємств у групі від 300 до 399 гол. у динаміці майже в 1,8 раза, їх частка у загальній кількості підприємств підвищується від 8,7 % у 2007 р. до 11,2 % у 2016 р., або на 2,5 в.п. Загальна кількість корів у групі зменшується від 110 до 63 тис. гол. (1,7 раза), а в середньому на одне підприємство підвищується від 335 до 339 гол.

Частка підприємств, що входять у групу 300-399 гол., збільшилася від 2,7 % (2007 р.) до 4,0 % (2016 р.), або на 1,3 в.п. Кількість підприємств у групі за досліджуваний період зменшилася на 58,7 %, усього корів – на

56,5 %, а в середньому на підприємство зроста від 436 до 442 корів, або на 1,4 %.

По групі 500-999 гол. зростання частки підприємств у динаміці становить 3,4 в.п., зниження кількості підприємств - 1,9 раза, загальної кількості корів - 1,2 раза, а на одне підприємство в середньому спостерігається приріст від 643 до 663 гол.

Підвищення частки підприємств у групі 1000-1499 гол. за період 2007-2016 рр. на 1,2 % супроводжується збільшенням кількості підприємств на 20 од., поголів'я корів - від 26 до 50 тис. гол. (1,9 раза), в середньому на одне підприємство - від 1182 до 1190 гол., або на 0,7 %.

У групі 1500 гол. і більше кількість підприємств у динаміці досліджуваного періоду збільшилась на 13 од. (2,4 раза) при зростанні частки їх у загальній кількості на 0,7 %, чисельності корів - на 27 тис. гол. (2,5 раза), а на одне підприємство в середньому від 2000 до 2045 гол. (2,3 %).

Усе це дає змогу стверджувати про наявність тенденції до концентрації поголів'я в динаміці. Якщо кількість підприємств, які утримували корів, за досліджуваний період зменшилась у 2,3 раза, то загальне поголів'я корів у них - в 1,5 раза, а з розрахунку на одне підприємство в середньому збільшилося на 52,8 %.

У корпоративному секторі кількість господарств, що утримували понад 1000 корів, зроста від 31 до 66 од., зі збільшенням їх частки у загальній кількості сільськогосподарських підприємств, які вирощували корів, відповідно від 0,5 до 2,4%. Загальне поголів'я у всіх сільськогосподарських підприємствах зросло від 34 до 95 тис. гол. - у 2,8 раза, а з розрахунку на одне господарство - від 1097 до 1484 гол., або в 1,4 раза. Це свідчить про зацікавленість великого бізнесу молочним скотарством.

Водночас зменшується частка сільськогосподарських підприємств з незначним поголів'ям корів (рис. 2).

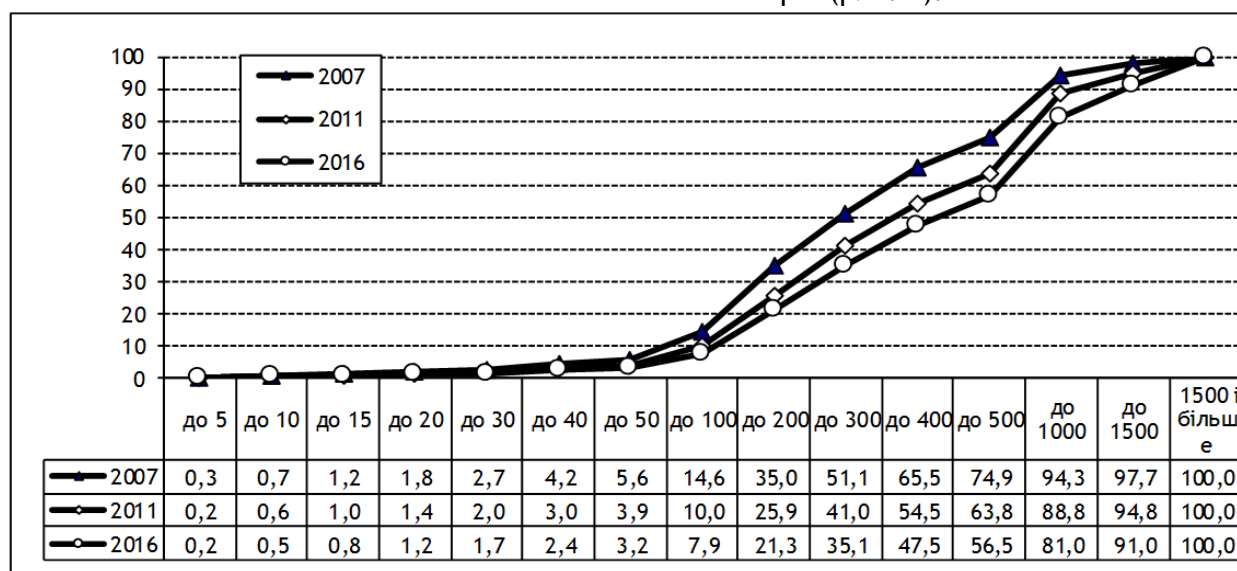


Рис. 2. Розподіл поголів'ям корів у сільськогосподарських підприємствах у динаміці*

*Розроблено автором.

За даними рис. 2, у підприємствах з поголів'ям до 50 гол. у 2007 р. утримувалося 5,6 % худоби молочної продуктивності, у 2011 р. - 3,9 %, а в 2016 р. - 3,2 % загальної кількості корів. З 2007 по 2016 рр. у підприємствах з поголів'ям до 100, 200 і 300 гол. щодо загального поголів'я корів знизилася в 1,8, 1,6 та 1,5 раза відповідно. У підприємствах до 400, 500, 1000 і 1500 гол. поголів'я стало менше відносно до загальної кількості корів відповідно в 1,4, 1,3, 1,2 та 1,1 раза. Проведений аналіз виявляє тенденцію до

концентрації поголів'я корів у корпоративному секторі.

Висновки. Безперервна криза у галузі молочного скотарства спричинила структурні зміни у виробництві молокопродукції господарств усіх форм власності. У 2017 р. основним виробником молока залишаються господарства населення, які забезпечили 73,2 % валового обсягу молокопродукції. Водночас порівняно з 2000 р. вони зменшили виробництво молока на 15,8 %, а відносно 2010 р. - на 16,2 %. Така ситуація викли-

кана невідповідністю між скороченням поголів'я і підвищенням продуктивності корів.

За незначної частки у валовому виробництві молока, що в 2017 р. становила 16,8 %, сільськогосподарські підприємства поступово почали нарощувати обсяги молокопродукції. За період 2010-2017 рр. виробництво молока у них збільшилося на 24,7 %. При цьому продуктивність корів зростала швидшими темпами, ніж зниження поголів'я тварин.

За період 2008-2016 рр. кількість сільських домогосподарств, які утримували корів, зменшилася на 13,8 в.п., а сільськогоспо-

дарських підприємств з 2007 по 2016 р. - на 56,7 %. Водночас збільшується частка підприємств, які нарощують поголів'я корів, і стає меншою частка їх з незначним поголів'ям.

Оскільки рівень розвитку сировинної бази молокопродуктового підкомплексу країни визначається домінуючими тенденціями виробництва молока в основних ланках регіональних молокопродуктових ланцюгів, то подальші наукові дослідження слід сконцентрувати на розвитку сировинної бази та обсягах виробництва молока у регіонах.

Список бібліографічних посилань

1. Барилевич О. М. Стан, проблеми та перспективи розвитку молочного скотарства. URL : irbis-nbuv.gov.ua/cgi-bin/irbis_nbuv/cgiirbis_64.exe?
2. Дудок А. Р. Молочне скотарство - стан і перспективи розвитку. URL : irbis-nbuv.gov.ua/cgi-bin/irbis_nbuv/cgiirbis_64.exe?
3. Зубченко В. В. Особливості організації відтворення молочного стада у сільськогосподарських підприємствах. *Економіка та управління АПК*. 2014. № 2. С. 57-62.
4. Іванова А. С. Молочне скотарство: сучасний стан та проблеми вирішення. *Агросвіт*. 2017. № 22. С. 23-27.
5. Керанчук Т. Л. Молочна галузь України: перспективи і проблеми розвитку. *Східна Європа: економіка, бізнес та управління*. 2017. Вип. 3 (08). С. 133-136.
6. Кучер Л. Ю. Розвиток молочного скотарства в агрохолдингах України. URL : www.researchgate.net/profile/Lesya_Kucher/publication.
7. Ніценко В. С. Розвиток молочного скотарства в умовах інтеграції. *Наук. праці ПДАА*. 2013. Вип. 1 (6). Т. 1. С. 199-208.
8. Ткачук С. П. Перспективи формування пропозиції на регіональному ринку молока в умовах інтеграції. *Біоресурси і природокористування*. 2010. Т. 2. № 1-2. С. 145-150.

References

1. Barylovych, O.M. (n.d.). Stan, problemy ta perspektyvy rozvytku molochnoho skotarstva [State, problems and prospects of dairy cattle breeding]. Retrieved from: irbis-nbuv.gov.ua/cgi-bin/irbis_nbuv/cgiirbis_64.exe? [In Ukrainian].
2. Dudok, A.R. (n.d.). Molochne skotarstvo - stan i perspektyvy rozvytku [Dairy cattle breeding - the state and prospects of development]. Retrieved from: irbis-nbuv.gov.ua/cgi-bin/irbis_nbuv/cgiirbis_64.exe? [In Ukrainian].
3. Zubchenko, V.V. (2014). Osoblyvosti orhanizatsii vidtvorennia molochnoho stada u silskohospodarskykh pidpriemstvakh [Features of the organization of reproduction of dairy herds in agricultural enterprises]. *Ekonomika ta upravlinnia APK*, 2, pp. 57-62 [In Ukrainian].
4. Ivanova, A.S. (2017). Molochne skotarstvo: suchasnyi stan ta problemy vyrishennia [Dairy cattle breeding: current state and solving of problem]. *Ahrosvit*, 22, pp. 23-27 [In Ukrainian].
5. Keranchuk, T.L. (2017). Molochna haluz Ukrainy: perspektyvy i problemy rozvytku [Dairy industry of Ukraine: prospects and problems of development]. *Skhidna Yevropa: ekonomika, biznes ta upravlinnia*, 3 (08), pp. 133-136 [In Ukrainian].
6. Kucher, L.Yu. (2010). Rozvytok molochnoho skotarstva v ahrokholdynhakh Ukrainy [Development of dairy cattle breeding in agroholdings of Ukraine]. Retrieved from: www.researchgate.net/profile/Lesya_Kucher/publication [In Ukrainian].
7. Nitsenko, V.S. (2013). Rozvytok molochnoho skotarstva v umovakh intehratsii [Development of dairy cattle breeding in terms of integration]. *Nauk. pratsi PDAA*, 1 (6), Vol. 1, pp. 199-208 [In Ukrainian].
8. Tkachuk, S.P. (2010). Perspektyvy formuvannia propozytsii na rehionalnomu rynku moloka v umovakh intehratsii [Perspectives of forming a proposal on the regional milk market in terms of integration]. *Bioresursy i pryrodokorystuvannia*, 1-2, Vol. 2, pp. 145-150 [In Ukrainian].

Petrychenko O.A. Trend analysis of development of the dairy cattle breeding in the dairy product chain

The purpose of the article is to investigate the dynamic processes of changes in dairy cattle breeding, establish industry trends, determine the proportion of milk in gross agricultural production in general and in livestock in particular and analyze productivity and volumes of dairy production in agriculture.

Research methodology. In the research process have been used such scientific methods: the table method of the development dynamics of the dairy industry; the analysis of the livestock, the productivity of cows and the volumes of dairy production; the grouping of agricultural enterprises by the presence of cows; the graphical method of cumulative distribution of livestock; the synthesis of development trends in the raw material base of dairy product subcomplex.

Research results. The decrease in the share of milk in the structure of gross agricultural output in general and livestock production in particular have been determined. The main factor in reducing the volume of milk production was the decline in the number of cows. The pace of reduction of cows' livestock in the households is ahead of the increase in cow productivity, and in agricultural enterprises, the growth rate of productivity of cows significantly outstrips the decline rate in livestock. The development trends of dairy cattle breeding in farms of these forms of ownership have been established. The distribution of private households and agricultural enterprises has been carried out by the cows' presence in them.

Elements of scientific novelty. The reorientation of dairy cattle breeding from small-scale production to large-scale industrial production has been substantiated. The number of agricultural enterprises with the same size of livestock has been found. The correlation between the increasing of the number of farms of corporate type with the increasing of concentration of cows' livestock in them has been revealed.

Practical significance. The development tendencies of dairy cattle breeding, which serve as a benchmark for the adoption of managerial decisions on state regulation and budget support of the industry, in perspective will contribute to solve the problems of its functioning at the link of the dairy product chain. Tabl.: 3. Figs.: 2. Refs.: 8.

Keywords: dairy cattle breeding, livestock, productivity, volume of production, dynamics, development, distribution.

Petrychenko Oleksandr Anatoliiovych - candidate of economic sciences, associate professor (docent), associate professor (docent) of the department of analysis and statistics, Vinnytsia National Agrarian University (3, Soniachna st., Vinnytsya)

E-mail: petruchenko_o_a@ukr.net

Петриченко А.А. Анализ тенденций развития отрасли молочного скотоводства в звене молокопродуктовой цепи

Цель статьи - исследовать динамические процессы изменений в молочном скотоводстве: доли отрасли в валовой продукции сельского хозяйства в целом и животноводства в частности, поголовья, производительности и объемов производства молочной продукции с распределением по хозяйствам всех форм собственности.

Методика исследования включает табличный метод рядов динамики развития отрасли скотоводства, анализа поголовья, продуктивности коров и объемов производства молочной продукции, группировки сельскохозяйственных предприятий по наличию поголовья коров, графический метод кумулятивной кривой распределения поголовья, синтеза тенденций развития сырьевой базы молокопродуктов подкомплекса.

Результаты исследования. Определена доля молочного скотоводства в валовой продукции сельского хозяйства в целом и животноводства в частности. Установлены тенденции развития молочного скотоводства в хозяйствах всех форм собственности. Проведено распределение сельских домохозяйств и сельскохозяйственных предприятий по наличию в них коров. Доказано распространение концентрации поголовья коров в корпоративном секторе крупнотоварного сельскохозяйственного производства.

Элементы научной новизны. Обосновано переориентацию молочного скотоводства от мелкотоварного к крупнотоварному промышленному производству. Выявлено количество однотипных по размеру молочного стада предприятий. Доказана взаимосвязь увеличения количества хозяйств корпоративного типа с повышением концентрации в них поголовья коров.

Практическая значимость. Исследованы тенденции развития молочного скотоводства, являющиеся ориентиром для принятия управленческих решений относительно государственного регулирования и бюджетной поддержки отрасли, а в перспективе будут способствовать решению проблем ее функционирования в звене молокопродуктовой цепи. Tabl.: 3. Илл.: 2. Библиогр.: 8.

Ключевые слова: молочное скотоводство, поголовье, производительность, объем производства, динамика, развитие, распределение.

Петриченко Александр Анатольевич - кандидат экономических наук, доцент, доцент кафедры анализа и статистики, Винницкий национальный аграрный университет (г. Винница, ул. Солнечная, 3).

E-mail: petruchenko_o_a@ukr.net

Стаття надійшла до редакції 17.05.2018 р.

Фахове рецензування: 18.05.2018 р.

Бібліографічний опис для цитування:

Петриченко О. А. Аналіз тенденцій розвитку галузі молочного скотарства в ланці молокопродуктового ланцюга. *Економіка АПК*. 2018. № 5. С. 33-40.

*

Новини АПК

Прийняття законопроекту про передачу фермерських земель у власність фермерам посилить розвиток малого бізнесу

Підготовлений законопроект про передачу земель постійного користування у власність фермерам сприятиме сталому розвитку фермерства в Україні. Про це йшлося на засіданні Ради Асоціації фермерів та приватних землевласників України за участю заступника Міністра аграрної політики та продовольства України Віктора Шеремети 22 травня нинішнього року.

Метою проекту Закону є забезпечення реалізації конституційного права громадян на землю шляхом надання їм можливості переоформити права довічного успадкованого володіння землею та права постійного користування землею громадянами, які ведуть фермерське господарство.

«Мінагрополітики разом з Асоціацією фермерів України підтримує прийняття урядового законопроекту, який сприятиме розвитку фермерських господарств, підвищенню зайнятості населення та дасть позитивний поштовх для розвитку сільського господарства. Крім того цим законопроектом передбачаються додаткові преференції для малого бізнесу», - зазначив Віктор Шеремета. Він відмітив, що особливістю урядового законопроекту є передача фермерських земель із постійного користування у власність фермерському господарству.

Також на засіданні було схвалено хід виконання державної програми з підтримки сімейних та фермерських господарств у 2018 р. Додатково були внесені пропозиції щодо удосконалення прозорості та масовості використання держпідтримки фермерами.

Прес-служба Мінагрополітики України