

дедалі впевненіше утверджуються як форма спілкування, обміну думками, прийняття виважених рішень. Причому формуються і утверджуються аграрно-економічні центри науки: Житомир, Вінниця, Харків, Луганськ, Миколаїв, Львів. Сподіваюся, що в результаті дискусій в цих центрах ми виробимо і знайдемо економічні інструменти і механізми господарювання, вирішення агроекономічних проблем в усіх областях України.

Бажаю нашому зібранню плідної роботи, успіхів у діяльності університету, де ми зібралися, його керівництву і ректору. Переконаний, що ми і далі будемо наполегливо працювати над розв'язанням усіх проблемних питань, а сьогодні тих, що передбачені програмою нашого конгресу.

## **ОРГАНІЗАЦІЙНО-ЕКОНОМІЧНЕ РЕФОРМУВАННЯ СІЛЬСЬКОГОСПОДАРСЬКОГО ВИРОБНИЦТВА УКРАЇНИ**

*Месель-Веселяк В. Я., д.е.н., проф., акад. УААН,  
заст. директора ННЦ „Інститут аграрної економіки” УААН,  
заслужений діяч науки і техніки України*

Реформування сільського господарства розпочалося з прийняття 18.12.1990 р. постанови Верховної Ради України „Про земельну реформу”, якою всі землі України оголошувалися з 15 березня 1991 р. об'єктом земельної реформи, завданням якої був перерозподіл земель з одночасною передачею їх у приватну та колективну власність, а також у користування підприємствам, установам і організаціям з метою створення умов для рівноправного розвитку різних форм господарювання на землі, формування багатокладної економіки, раціонального використання й охорони земель.

Провідна роль у реформуванні сільського господарства відводилася введенню приватної власності на землю і на цій основі формувалися господарські структури ринкового типу: селянські та фермерські господарства, сільськогосподарські підприємства.

Вперше на теренах бувшого радянського союзу категорія приватної власності на землю була врегульована Законом України „Про селянське (фермерське) господарство” (20.12.1991 р.), проект якого опрацьовано в Інституті, а Законом України „Про форми власності на землю” (30.01.1992 р.) поряд із державною запроваджено колективну і приватну форми власності на землю, які є рівноправними. Декретом Кабінету

Міністрів України „Про приватизацію земельних ділянок” (26.12.1992), який мав силу закону України й основні положення якого було опрацьовано в Інституті, передбачено передати у приватну власність земельні ділянки, надані їм для ведення особистого підсобного господарства, будівництва та обслуговування жилого будинку і господарських будівель (присадибна ділянка), садівництва, дачного та гаражного будівництва.

Нами була обґрунтована стратегія і напрями проведення аграрної реформи, що знайшли відображення у підтриманій Верховною Радою України аграрній політиці, основні положення якої викладені в доповіді Президента України „Про основні засади економічної та соціальної політики – Розділ „Аграрна політика” (18.10.1994 р.). Отже, були розроблені та схвалені ідеологія і програма реформування аграрного сектора.

На основі підтриманої Верховною Радою України аграрної політики Указом Президента „Про невідкладні заходи щодо прискорення земельної реформи у сфері сільськогосподарського виробництва” (10.11.1994 р.), проект якого підготовлено в Інституті, передбачено передачу відповідно до земельного законодавства безплатно у колективну власність земель колективним сільськогосподарським підприємствам, сільськогосподарським кооперативам, сільськогосподарським акціонерним товариствам, у тому числі створеним на базі радгоспів та інших державних сільськогосподарських підприємств, трудові колективи яких виявили бажання одержати землю у власність; здійснення у якомога коротші строки поділ земель, які передано у колективну власність, на земельні частки (паї) без виділення їх у натурі (на місцевості), з видачею кожному члену підприємства, кооперативу, товариства сертифікату на право приватної власності на земельну частку (пай) із зазначенням у ньому розміру частки (паю) в умовних кадастрових гектарах, а також у вартісному виразі; створення на базі належних власникам земельних ділянок сільськогосподарських підприємств, асоціацій, спілок, акціонерних товариств, інших кооперативних підприємств і організацій.

Відповідно до Указу Президента України від 8.08.1995 р. „Про порядок паювання земель, переданих у колективну власність сільськогосподарським підприємствам і організаціям” в Україні здійснено паювання земель, що передбачало визначення розміру земельної частки (паю) у колективній власності на землю кожного члена колективного

сільськогосподарського підприємства, сільськогосподарського кооперативу, сільськогосподарського акціонерного товариства без виділення земельних ділянок у натурі (на місцевості). У результаті землі колишніх колгоспів, радгоспів, міжгосподарських підприємств перейшли у власність їхніх працівників і пенсіонерів з їх числа.

Після паювання земель склалася ситуація, за якої колишні господарські структури в ринкових умовах працювали неефективно, а нових форм господарювання ще не було створено. Необхідно було об'єднати розпайовані землі в межах господарських структур ринкового типу. Тоді було науково обґрунтовано, що таке об'єднання найбільш раціонально здійснювати на основі не тільки оренди земельних ділянок, а й земельних часток (паїв) у поєднанні з колективними формами організації праці, що вимагало законодавчого врегулювання, але Верховна Рада зволікала з прийняттям відповідного закону. Тому Президент України видав Указ „Про оренду землі” (23.04.1997 р.), яким визначено, що дві або більше особи, які мають сертифікати, що засвідчують їхнє право на земельну частку (пай), можуть за власним бажанням передавати в оренду спільну земельну ділянку через уповноважену ними особу, а орендарями можуть бути громадяни України, юридичні особи та ін. Отже, реально стало можливим формувати сільськогосподарські підприємства на основі оренди земельних часток (паїв) і створювати нові господарські структури.

Проте ліві політичні сили не сприймали приватної власності на землю. Тому був прийнятий Закон України „Про оренду землі” (6.10.1998 р.), яким не було передбачено оренди земельних часток (паїв), чим було призупинено створення раціональних господарських структур, а сільське господарство, зменшувало обсяги виробництва продукції.

Розв'язав цю проблему прийнятий 3 грудня 1999 року Указ Президента України „Про невідкладні заходи щодо прискорення реформування аграрного сектора економіки”. Ним було зобов'язано реформувати протягом грудня 1999 року – квітня 2000 року колективні сільськогосподарські підприємства на засадах приватної власності на землю та майно, забезпечивши: всім членам колективних сільськогосподарських підприємств право вільного виходу з цих підприємств із земельними частками (паями) і майновими паями та створення на їх основі приватних (приватно-орендних) підприємств, селянських (фермерських) господарств, господарських товариств, сільськогосподарських кооперативів, інших суб'єктів господарювання, заснованих на приватній власності; збереження, по можливості, цілісності господарського

використання приватними формуваннями землі та майна колишніх колективних сільськогосподарських підприємств на основі оренди земельних часток (паїв) і майнових паїв у групи власників цих часток (паїв), а також інші організаційні заходи, які мали забезпечити створення нових формувань. Крім того, передбачено низку заходів щодо підтримки розвитку особистих підсобних господарств громадян і селянських (фермерських) господарств.

По суті в Україні створено три форми господарювання – особисті селянські господарства (господарства населення), фермерські господарства, а також сільськогосподарські підприємства ринкового типу. За розмірами вони відповідають практиці багатьох високорозвинених країн світу, що забезпечують ефективне ведення сільського господарства і мають перевиробництво продукції: перша – японсько-китайська моделі, друга – європейській, третя – американській і бувший в Радянському союзі моделі. Створені в Україні форми господарювання відповідають вимогам різного бізнесу – великого, середнього та дрібного.

Таким чином реформування проведено у два етапи: перший – з 1991 по 1999 рр. формування нормативно-правової бази, зволікання з реформами та спад виробництва і другий (з 2000 р.) – після проведення реформ й одержання від них певних позитивних результатів (рис. 1).

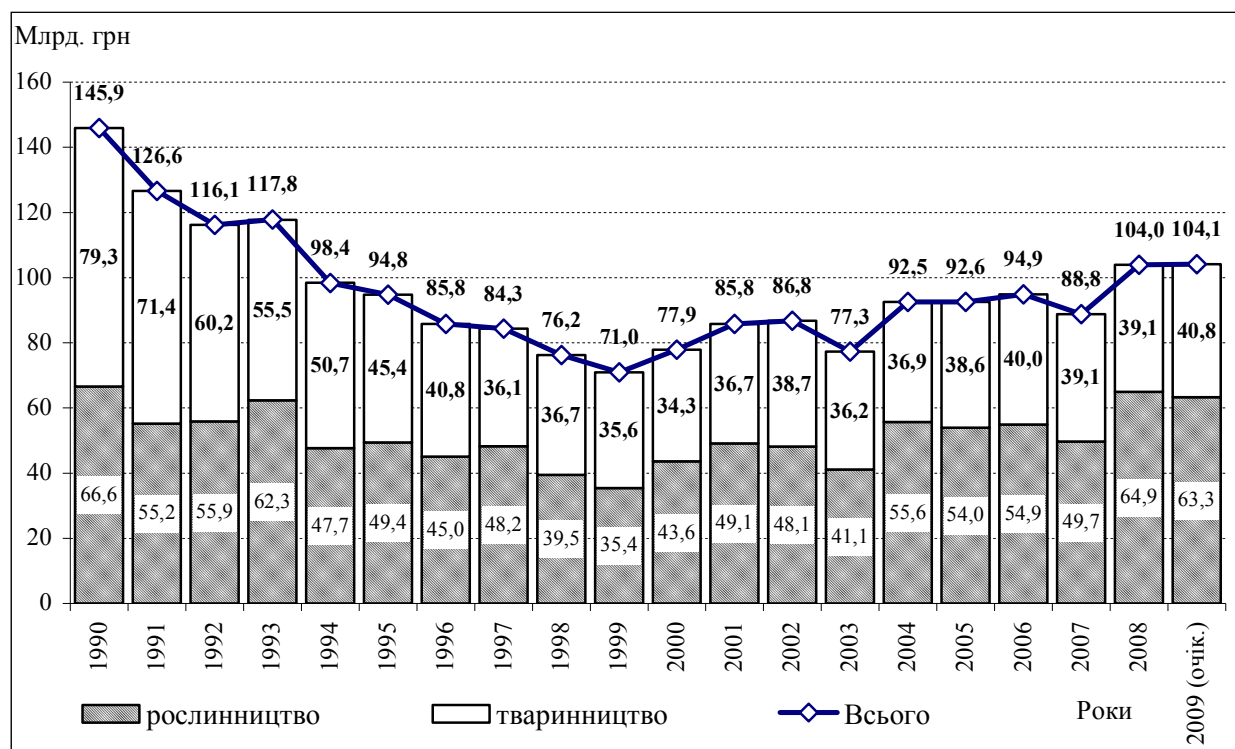


Рис. 1. Динаміка виробництва валової продукції сільського господарства в Україні у порівнянних цінах 2005 року

Як бачимо, ще задовго до паювання земель сільськогосподарського призначення (1991–1996 рр.) виробництво сільськогосподарської продукції зменшилося на 41,2%. Отже, причиною спаду було не паювання земель, як на цьому наполягають окремі політичні сили, а, навпаки, стримування цього процесу та несприятлива для сільського господарства цінова політика. Після паювання земель спад виробництва продовжувався і його апогей припав на 1999 рік. У 1999 р. Порівняно з 1990 р. виробництво валової продукції зменшилося на 51,3%, у тому числі рослинництва – на 46,8 % і тваринництва – на 55,1%. Після реформування колгоспів і радгоспів і створення сільськогосподарських підприємств ринкового типу, розширення землекористування фермерських і господарств населення почали стабільно збільшуватися обсяги виробництва і у 2008 р. порівняно з 1999 р. приріст валової продукції становив 46,5%, у тому числі рослинництва – 83,6, а тваринництва – 9,6%. Одержано найвищий за всю історію сільськогосподарського виробництва України урожай зернових культур – 53,3 млн т проти 50,1 млн т у 1990 році. У 2009 р. обсяг виробленої валової продукції дещо перевищив рівень 2008 року і можна сподіватися на подальший стабільний її приріст.

Відбулися зміни у землекористуванні та виробництві продукції різних господарських формуваннях (табл. 1). Сільськогосподарські підприємства (колгоспи, радгоспи, міжгосподарські підприємства) у 1990 р., використовуючи 93,7 % сільськогосподарських угідь, виробили 69,4 % продукції, у 1999 р. відповідно на 82,2 % угідь виробили 38,3 % продукції, а у 2008 р. ці показники становили 47 і 40,4 %.

У господарствах населення ці показники у 1990 р. становили 6,3 і 30,6%, у 1999 р. 15,1 і 60,7 %, а у 2008 р. 43 і 53,9 %. У фермерських господарствах у 1999 р. – 2,7 і 1 % а у 2008 р. – 10,9 і 5,7 %. Отже, особисті селянські господарства до 1999 року компенсували спад виробництва, допущений сільськогосподарськими підприємствами. Після реформування сільськогосподарських підприємств у господарські структури ринкового типу з 2000 р. приріст виробництва в них вирівнює їхню роль з господарствами населення.

## 1. Розвиток форм господарювання в сільському господарстві України

Форми господарювання	Площа с.г. угідь		Виробництво валової продукції					
			Всього		у т.ч.			
	млн га	%			Рослинництва		Тваринництва	
млн га			%	млн га	%	млн га	%	
<i>1990 рік</i>								
Всі господарські формування	41,5	100	145,9	100	66,6	100	79,3	100
у т. ч.								
с.г. підприємства і фермерські господарства населення	38,9	93,7	101,3	69,4	49,9	75	51,4	64,8
	2,6	6,3	44,6	30,6	16,7	25	27,9	35,2
<i>1999 рік</i>								
Всі господарські формування	40,4	100	71	100	35,4	100,0	35,6	100
у т. ч.								
с.г. підприємства і фермерські господарства населення	34,3	84,9	27,9	39,3	17,1	48,2	10,8	30,4
з них: с.г. підприємства фермерські	33,2	82,2	27,2	38,3	16,5	46,6	10,7	30,1
	1,1	2,7	0,7	1,0	0,6	1,6	0,1	0,3
	6,1	15,1	43,1	60,7	18,3	51,8	24,8	69,6
<i>2008 рік</i>								
Всі господарські формування	36,7	100,0	104	100,0	64,9	100,0	39,1	100,0
у т. ч.								
с.г. підприємства і фермерські господарства населення	21,1	57,5	47,9	46,0	32,1	49,5	15,7	40,2
з них: с.г. підприємства фермерські	17,1	46,6	41,9	40,3	26,9	41,4	15,1	38,5
	4	10,9	5,9	5,7	5,3	8,1	0,7	1,7
	15,6	42,5	56,1	54,0	32,8	50,5	23,3	59,7
<i>2009 рік (попередні дані)</i>								
Всі господарські формування	н.д.		104,1	100	63,3	100	40,8	100
у т. ч.								
с.г. підприємства і фермерські господарства населення	н.д.		47,6	45,7	30,2	47,7	17,4	42,6
з них: с.г. підприємства фермерські			н.д.		н.д.		н.д.	
			н.д.		н.д.		н.д.	
	н.д.		56,5	54,3	33,1	52,3	23,4	57,4

Створення господарських структур ринкового типу відіграло позитивну роль у збільшенні виробництва продукції в сільськогосподарських підприємствах. Якщо у 1990 р. сільськогосподарськими підприємствами на 100 га сільськогосподарських угідь було вироблено

валової продукції на суму 260 тис. грн, а у 1999 р. – 82, то у 2008 р. – 246 тис. грн, у тому числі продукції рослинництва відповідно 128, 50 і 158 тис. грн. Отже, рівень інтенсивності використання земель сільськогосподарськими підприємствами при виробництві продукції рослинництва у 2008 р. перевищив показники 1990 р. на 23%, а показник 1999 р. – більше як утричі. Значно підвищився рівень розвитку тваринництва. Так, у 1990 р. на 100 га сільськогосподарських угідь було вироблено продукції на 132 тис. грн, у 1999 р. – лише на 32 тис. грн, а у 2008 р. – вже на 88 тис. грн (табл. 2).

## 2. Виробництво валової продукції на 100 га сільськогосподарських угідь за категоріями господарств, тис. грн

Роки	Продукція сільського господарства				Продукція рослинництва				Продукція тваринництва			
	усі категорії господарств	у т.ч.			усі категорії господарств	у т.ч.			усі категорії господарств	у т.ч.		
		с.г. підприємства	фермерські господарства	господарства населення		с.г. підприємства	фермерські господарства	господарства населення		с.г. підприємства	фермерські господарства	господарства населення
<b>1990</b>	351	260	-	1703	160	128	-	636	191	132	-	1067
<b>1999</b>	176	82	60	709	88	50	51	301	88	32	9	408
<b>2003</b>	205	95	59	454	109	54	52	229	96	41	7	225
<b>2006</b>	257	183	112	380	149	109	100	208	108	74	12	172
<b>2007</b>	241	185	90	341	135	103	75	186	106	82	15	155
<b>2008</b>	284	246	149	358	177	158	132	209	107	88	17	149

Отже, у 2009 р. вказані тенденції зберігаються реформування аграрних підприємств забезпечило позитивні організаційні зрушення, в результаті яких одержано приріст продукції рослинництва і прискорення розвитку тваринництва.

Щодо ефективності виробництва, то сільське господарство із збиткового перетворюється у прибуткове (табл. 3).

### 3. Ефективність виробництва сільськогосподарської продукції в сільськогосподарських підприємствах України

Показники	1990 р.*	У середньому за 1996-1999 рр.	2000 р.	У середньому за 2001-2006 рр.	2007 р.	2008 р.	У середньому за 2007-2008 рр.
Від реалізації сільськогосподарської продукції							
Прибуток всього, млн грн.	10989,1	-2279	-121,5	1844	6835,7	9803,1	8319,4
на 100 га с.-г. угідь, тис. грн.	28,7	-7,0	-0,5	9,8	40,9	54,0	47,7
Прибуток без дотацій, млн грн.	5461,4	-2279	-121,5	1236	4168,9	5462,1	4815,5
на 100 га с.-г. угідь, тис. грн.	14,3	-7,0	-0,5	6,6	24,9	30,1	27,6
Рівень рентабельності, %	42,1	-22,2	-1,0	11,9	25,5	24,1	24,7
Рівень рентабельності без дотацій, %	20,9	-22,2	-1,0	8,0	15,6	13,4	14,3

Якщо у 1996-1999 рр. сільськогосподарські підприємства мали середньорічні збитки на суму 2279 млн грн, то у 2000-2006 рр. одержали 1844 млн грн прибутку, 2007 р. – 6836 і 2008 р. – 9803 млн грн.

Прибутковим стало тваринництво. У 1990 р. в сільськогосподарських підприємствах галузь мала 793 млн крб збитків, при рівні збитковості –4,1%, але завдяки державним дотаціям у розмірі 5038 млн крб прибуток становив 4245 млн крб, а рівень рентабельності досяг 22,1%. У 1996 – 2002 рр. державних дотацій не було, а з 2003 р. їх відновлено. У 2008 р. прибуток від тваринництва становив 11,4 млн грн, а з урахуванням державних дотацій – 2735 млн грн. При цьому рівень рентабельності був відповідно 0,1 і 21,2%.

Аналіз ефективності різних форм господарювання показав, що фермери й особисті селянські господарства мають вищий її рівень. Так, у 2006 р. вони одержали прибутку і валового доходу на 100 га сільськогосподарських угідь і середньорічного працівника більше, ніж сільськогосподарські підприємства (табл. 4).



#### 4. Порівняльна ефективність виробництва сільськогосподарської продукції в різних господарських формуваннях України, 2006 р.

Показники	Сільськогосподарські підприємства	Фермерські господарства	Особисті селянські господарства
На 100 га с.-г. угідь:			
валовий дохід, тис. грн	27,8	35,4	155,5
у т.ч. прибуток	4,05	18,6	11,8
оплата праці	23,7	16,8	143,7
Валовий дохід на:			
середньорічного працівника, грн	6244	11248	7185
у т.ч. оплата праці, грн	5332	5332	5332
на 1 люд.-день, грн	23,7	42,7	27,3
на 1 люд.-год, грн	3,44	6,2	3,96

Сільськогосподарські підприємства реформовані у різні організаційно-правові форми, ефективність яких приведено у табл. 5.

#### 5. Ефективність виробництва сільськогосподарської продукції в господарських формуваннях сільськогосподарських підприємствах України

Організаційно-правова форма господарювання	Кількість підприємств, од.	Площа с.-г. угідь, га	Валова продукція на 100 га с.-г. угідь, тис. грн	На 100 га с.-г. угідь, тис. грн				Рентабельність, %	
				Валовий дохід		Прибуток			
				без дотацій	із дотаціями	без дотацій	із дотаціями	без дотацій	із дотаціями
Господарські товариства	5062	2095	285	77,2	105,4	33,2	61,4	12,9	23,9
Приватні підприємства	2928	1652	178	59,1	75,4	31,2	47,4	18,2	27,6
Кооперативи	710	1624	171	61,9	82,0	19,7	39,8	12,2	24,8
Коллективне підприємство	34	813	173	82,1	101,9	22,2	42,1	12,8	24,3
Державні підприємства	271	2345	161	58,2	76,4	1,1	19,3	0,7	12,2
Інші	279	3254	280	74,3	97,5	20,7	43,9	8,5	18,1
Разом по Україні	9284	1957	244	70,6	94,5	30,1	54,0	13,4	24,1

Отже валового доходу на 100 га сільськогосподарських угідь у 2008 р. господарські товариства одержали 77,2 тис. грн, приватні підприємства – 59,1, кооперативи – 61,9, колективні підприємства – 82 і державні підприємства – 58,2 тис. грн. Проте, висновки про переваги тієї чи іншої форми господарювання робити передчасно, оскільки недостатнім є період їх діяльності, а також не враховано фактор господаря-керівника, від якого значною мірою залежить успіх справи.

Таким чином, з огляду на пройдений шлях реформування сільськогосподарських підприємств ринкового типу, спираючись на його оцінку селянами, можна зробити певні висновки:

- аграрна реформа серед інших складових економічної реформи була науково обґрунтованою, теоретично дослідженою, нормативно забезпеченою і практично впровадженою;

- в Україні було відпрацьовано власну модель реформування аграрного сектора в цілому і земельних відносин зокрема;

- забезпечено багатокладність виробництва на селі, де функціонують різні рівноправні форми господарювання, побудовані на приватній власності на землю у поєднанні з індивідуальною, сімейною і колективною формами організації праці;

- створено нові сільськогосподарські підприємства ринкового спрямування, які в організаційному плані, внаслідок підвищення мотивації праці, мають більші можливості й перспективи ефективного господарювання;

- особисті селянські господарства значною мірою забезпечили трудову зайнятість селян як буферний фактор при зменшенні потреби сільського господарства у трудових ресурсах і нерозвиненості інфраструктури на селі;

- відбулися позитивні соціальні зрушення. Збулися історичні прагнення селян: землю передано у їхню власність і збережено за ними, власник може вільно розпоряджатися нею, створювати власне господарство, передавати в оренду й одержувати орендну плату, передавати спадкоємцям. Земля належить селянам і збережена від процесу привласнення окремими групами підприємств, як це зроблено у промисловості.

Проте, слід зазначити, що при реформуванні аграрного сектору допущено і певні прорахунки:

- зволікання у 1995–1999 рр. із створенням нових господарських структур ринкового спрямування, що призвело до втрати управління сільськогосподарськими формуваннями та контролю за збереженням у них основних засобів виробництва й іншого майна;

- сертифікат на право приватної власності на земельну частку (пай) було визначено як сертифікат на право на земельну частку (пай), що не забезпечувало громадянам юридичного права приватної власності та спонукало їх до обміну сертифікатів на державні акти. Це викликало компанію суцільної заміни документа і призвело до зайвих витрат, а з організаційної точки зору створило перешкоди формуванню нових господарських структур і не дало змоги зберегти цілісність земельних масивів у сільськогосподарських підприємствах;

- не створено запропонованого міграційного фонду землі, що дало б можливість переселення селян у віддаленіші від районних центрів та інших більш людних населених пунктів;

- індексація грошової оцінки не відповідає змінам в економіці сільськогосподарських перетворень;

- орендна плата не відповідає її науково обґрунтованому розміру. Донедавна вона становила 1,5% від грошової оцінки, а на практиці була 1-1,1%; нині – 3%. Переважна кількість нових господарських структур продовжує виплачувати орендну плату за попередньою нормою (1,5%), до того ж орендарі не завжди своєчасно і в повному обсязі розраховуються з орендодавцями;

- власники земельних ділянок, земельних часток (паїв) ще не можуть безперешкодно позбавитися неефективного господаря-орендаря;

- органи землевпорядної служби продовжують вимагати від селян необґрунтовано високу плату за видачу державних актів на землю. Прийняте рішення Кабінету Міністрів України про безплатне проведення цієї роботи значною мірою прискорить приватизацію земельних ділянок, визначену ще у 1992 році;

- у багатьох випадках не дотримуються технологічні умови використання землі;

- недостатньо розвиваються процеси інтеграції і кооперації. Не виконуються норми Закону України “Про особливості приватизації майна в агропромисловому комплексі” в частині залучення сільськогосподарських товаровиробників до процесів приватизації переробних підприємств із наданням їм 51% акцій. Як наслідок, переробники мають прибутки, а сільськогосподарські виробники сировини – збитки. Це змушує сільськогосподарських виробників створювати власні переробні підприємства, що недоцільно з точки зору окупності інвестицій;

- оплата праці в сільському господарстві є нижчою, ніж в інших галузях економіки України. За 2008 р. у промисловості середня заробітна плата становила 2017 грн на місяць, тоді як у працівників рослинництва – 823, а тваринництва – 869 грн;

- недостатньо уваги приділяється розвитку спеціалізації виробництва та забезпеченню раціонального рівня його концентрації.

Таким чином, незважаючи на окремі прорахунки, які підлягають виправленню, створені в результаті реформування господарські формування з теоретичної і практичної точок зору є ефективними структурами, які слід удосконалювати в напрямі поєднання інтересів господарів–виробників і селян-власників землі, яку вони передали в оренду, а удосконалення економічних відносин, за яких мають бути створені однакові умови реалізації виробленої продукції, – через науково-обгрунтовані ціни. За таких умов успіх справи буде беззаперечним.

Проте досягнутий приріст ефективності виробництва далеко не повністю забезпечує не тільки розширене, а і просте відтворення виробництва сільськогосподарської продукції.

Найбільш впливовим фактором, що приводить до низької ефективності виробництва, є *недосконалість економічного механізму господарювання*. При переході до ринкових відносин для всіх галузей економіки було створено умови вільного ціноутворення, а для сільського господарства запроваджено орієнтовні ціни, які зростали значно нижчими темпами, ніж на товари і послуги, споживані сільським господарством, що викликало диспаритет цін. За 1991 – 1993 роки не на користь аграріїв склався диспаритет цін на сільськогосподарську продукцію і матеріально-технічні засоби у 3,2 разу, а на продукцію м'ясної і молочної промисловості відповідно у 10,2 і 10,6 разу (табл. 6).

За рахунок одержаних від такої акції надприбутків харчовиками були викуплені підприємства, які запровадили порядок оренди підприємств із подальшим викупом. Отже, несприятливий старт дала аграріям не організаційна, а економічна реформа. Незважаючи на те, що з 1994 року темпи приросту цін не на користь сільського господарства були значно меншими, диспаритет наростав як снігова лавина і досяг у 2008 р. восьмиразового рівня. Сільськогосподарський товаровиробник постійно втрачав купівельну спроможність. Якщо у 1990 р. він міг придбати за певну суму коштів 8 одиниць техніки, то тепер лише одну одиницю. Сільське господарство за цей період недоодержало 1,2 трлн грн.

## 6. Наростаючі індекси цін на продукцію галузей економіки України за 1990-2009 роки

	1993		1999		2008		2009	
	тис. разів	%	тис. разів	%	тис. разів	%	тис. разів	%
1. Індекс цін реалізації с.-г. продукції сільськогосподарськими підприємствами	1,4	100	95,8	100	294,3	100	313,2	100
у т.ч.: продукції рослинництва	1,9	136	132,1	138	366,7	125	400,1	127
продукції тваринництва	1,2	83	80,8	84	286,3	97	290,3	93
2. Індекс цін продукції харчової промисловості річні	13,3	957	360,4	376	995,4	338	1197,4	382
в т. ч.: м'ясної промисловості	14,2	1019	289,7	302	1073,7	365	1152,1	368
молочної промисловості	14,7	1057	389,1	406	1151,7	391	1433,9	458
3. Матеріально-технічні ресурси промислового походження, що споживаються сільським господарством, щорічний	4,5	321	592,7	618	2356,9	801	2623,2	837
з них: трактори і с.-г. машини	6,5	466	461,7	482	1102,5	375	1407,9	450
автомобілі	14,1	1013	363,4	379	737,7	251	913,3	292
мінеральні добрива та хімічні засоби захисту рослин	7,4	532	458,5	478	2050,1	697	2956,2	944
нафтопродукти	61,9	4444	1451,8	1515	4780,0	162 4	4020,0	128 3
електроенергія	10,5	753	757,7	791	2302,2	782	2302,2	735
паливо (вугілля, газ, дрова)	6,8	488	583,6	609	2247,7	764	2884,0	921

Отже, причина є не в паюванні земель, за якого селянам повернули землю після вилучення її у них під час колективізації, а в порушенні закону вартості, за якого ціни на продукцію здебільшого навіть не відшкодовували затрат на її виробництво. Тому, існує невідкладна потреба застосувати новий підхід до формування цін на сільськогосподарську продукцію.

При визначенні ціни застосовується показник рівня рентабельності, за якого основні засоби виробництва у собівартості продукції враховуються в розмірі амортизаційних відрахувань, а не показник

норми прибутку, за якого прибуток утворюється всією вартістю основних засобів, а в сільському господарстві – ще й вартістю землі. Крім усієї вартості фондів, як прибутковоутворювального фактора, необхідно також враховувати оборотність капіталу, а при визначенні цін на продукцію необхідно застосовувати показник не рівня рентабельності, а норми прибутку, який враховує оборотність капіталу. Ціна в цьому випадку має відшкодовувати затрати і забезпечувати прибутки на середньорічний авансований у виробництво основний і оборотний капітал, а в сільському господарстві включаючи і вартість землі.

Крім ціни на продукцію, ефективність аграрного виробництва залежить від державної підтримки аграрного сектора, яка широко застосовується в усіх країнах світу, що цілком справедливо, адже сільське господарство має сезонний характер виробництва й уповільнений термін обороту капіталу. Це усвідомлювали і за радянських часів, коли у 1990 р. державна підтримка тваринництва в сільськогосподарських підприємствах становила 5,5 млрд крб на рік, що при середньому співвідношенні карбованця до гривні як 1:8 дорівнює 44 млрд грн. Політика держави щодо підтримки аграрного виробництва коливалася від цілковитої відмови від неї до поновлення. У 2008 р. сільськогосподарські підприємства одержали підтримку на виробничі цілі 4,3 млрд грн.

Слід зазначити, що неконтрольоване з боку держави необґрунтоване зниження цін на сільськогосподарську продукцію породжує невпевненість виробників у розвитку виробництва продукції, особливо тваринницької. Практика різкого коливання цін на сільськогосподарську продукцію і, зокрема на тваринницьку, призводить до значного спаду виробництва.

Аналіз впливу цін на обсяги виробництва продукції показав, що із збільшенням цін у поточному році зростають обсяги виробництва продукції в наступному році. Варто було у 2002 р. зменшити середньорічну ціну за 1 т молока порівняно з минулим роком на 10,4%, як у 2003 р. виробництво молока зменшилось на 22,7%, зниження ціни у 2006 р. на 5% зменшило виробництво молока на 12,2%. Зростання ціни у 2008 р. на 24,4%, збільшило виробництво на 7%. Зниження ціни у 2009 р. призведе до зменшення виробництва у 2010 році. Щорічні зміни цін призводять до скорочення поголів'я та зменшення обсягів виробництва. У результаті може сформуватися така ситуація, коли не буде достатнього поголів'я, щоб забезпечувати виробництво необхідної кількості молока, незважаючи навіть на певний приріст порівняно з минулим роком.

Така ж ситуація склалась і щодо вирощування живої маси великої рогатої худоби. І навіть підвищення ціни у 2008 р. на 60% не забезпечило приросту виробництва, а зменшення на 4,4%. Це наслідок скорочення поголів'я до критичної межі. Із зниженням ціни на живу масу свиней у 2002, 2003, 2007 роках зменшилися обсяги виробництва продукції. При виробництві м'яса птиці незначне зменшення цін призводить не до зменшення виробництва, а до значного зниження темпів його приросту.

Таким чином, нестабільність цін на продукцію тваринництва, значне їх коливання і не відповідність затратам виробництва є основною причиною спаду виробництва продукції.

Отже, ми розглянули зовнішні фактори, які впливають на ефективність виробництва, до яких належать ціновий механізм, який залежить від кон'юнктури ринку, матеріально-технічна та фінансова забезпеченість аграрного сектору, паритетність відносин між аграрним сектором та іншими галузями національної економіки.

До внутрішніх факторів ефективності роботи господарюючих суб'єктів слід віднести рівень організації виробництва. Як свідчить вітчизняна і світова практика, за інших рівних умов ефективність виробництва зростає з підвищенням його концентрації до певних розмірів. Високоінтенсивним і ефективним, а отже й конкурентоспроможним, може бути тільки спеціалізоване виробництво, де є необхідна матеріально-технічна база, досвідчені кадри, застосовуються сучасні технології виробництва продукції рослинництва і тваринництва. Тому встановлення раціональних розмірів є важливою складовою організації й підвищення ефективності виробництва.

Проведене нами групування сільськогосподарських підприємств залежно від розмірів сільськогосподарських угідь дає змогу визначити раціональні розміри підприємств, за яких отримують більше прибутків при високому рівні рентабельності (табл. 7).

Раціональним підприємством є таке, розмір якого становить 6-8 тис. га сільськогосподарських угідь. Проте господарюють ефективно підприємства розміром від 1 до 4 тисяч. Наші підрахунки показали, що найбільш ефективне використання комплексу технічних засобів досягається при 2,5-3 тис. га ріллі, а збільшувати кількість землі в обробітку можна за рахунок кооперації у використанні високопотужних технічних засобів.

## 7. Залежність прибутковості сільськогосподарських підприємств від їх розмірів у зоні Лісостепу за 2008 р.

Групи за площею сільськогосподарських угідь, га	Кількість господарств у групі	Припадає с.г. угідь на 1 господарство, га	Прибуток від с.г. діяльності, тис. грн		Рівень рентабельності, %		
			на 1 господарство	на 100 га	с.г. продукції	у т.ч.	
						рослинництва	тваринництва
без землі	129	0	323		16,8	44,2	11,1
до 250	389	105	191	182,2	4,0	8,4	2,2
251-500	326	378	147	39,0	10,6	18,4	-0,4
501-1000	628	746	128	17,1	8,3	12,8	-2,3
1001-2000	1111	1434	562	39,2	18,9	22,0	11,5
2001-3000	508	2418	598	24,7	11,1	17,4	-4,2
3001-4000	253	3456	1316	38,1	15,7	17,6	11,5
4001-5000	111	4460	960	21,5	7,4	9,8	3,1
5001-6000	64	5463	644	11,8	4,2	6,2	-2,5
6001-8000	78	6907	3879	56,2	21,6	24,9	6,6
8001-10000	35	8790	2306	26,2	9,3	15,0	-8,0
10001-15000	34	11620	3379	29,1	10,3	12,5	1,0
15001-20000	10	17127	824	4,8	1,7	2,7	-26,4
понад 20000	18	45912	14002	30,5	13,9	20,1	-14,7
Лісостеп	3694	2007	653	32,5	12,2	16,6	2,5

Залишається актуальною проблема формування раціональних розмірів тваринницьких ферм і комплексів, які визначаються обсягом виробництва продукції та кількістю поголів'я худоби. Раціональною за розміром вважається ферма, де виробляють продукцію з найнижчими затратами праці й витратами коштів. Основним критерієм забезпечення раціональних розмірів ферм є мінімізація приведених затрат із розрахунку на одиницю продукції.

Найбільшої ефективності в зоні Лісостепу досягають на фермах із поголів'ям від 300 до 800 корів (табл. 8)



## 8. Залежність ефективності виробництва молока від поголів'я корів у сільськогосподарських підприємствах Лісостепу у 2008 р.

Групи за поголів'ям корів, голів	Кількість господарств	Поголів'я, голів	Площа с.г. угідь, га	Виробництво молока, ц		Надій від 1 корови, кг	Повна собівартість 1 ц, грн	Ціна 1 ц, грн	Рентабельність, %	
				на 1 господарство	на 100 га с.г. угідь				без дотацій	з дотаціями
до 50	282	27	1442	689	48	2584	184	159	-13,2	2,1
51-150	473	98	1784	2556	143	2600	177	169	-4,7	17,2
151-300	357	219	2546	6990	275	3191	170	174	2,4	27,2
301-450	143	370	4505	14854	330	4012	166	183	10,3	39,4
451-600	77	510	3960	20722	523	4065	153	179	16,4	48,6
601-800	47	701	5422	32458	599	4628	155	178	14,7	49,8
понад 800	41	1317	14932	61300	411	4655	184	189	2,8	30,2
ЛІСО-СТЕП	1420	219	2800	8209	293	3744	169	180	6,3	34,2
Всього	3694		2007							

Збитковими є господарства з поголів'ям корів до 150 голів. Отже збільшення в середньому поголів'я корів 450-600 голів може забезпечити значний приріст прибутків.

Виробництво м'яса великої рогатої худоби є збитковим як в Україні в цілому, так і лісостеповій зоні зокрема. Проте менш збитковими, а з урахуванням дотацій і дещо прибутковими є ферми з середньорічним поголів'ям 800-1200, а також 2000-2500 корів (табл. 9).

Досягти концентрації більше 2000 голів важко, але збільшити до 800 і більше голів можливо за рахунок спеціалізації господарств на вирощуванні і відгодівлі великої рогатої худоби. При цьому необхідно вирішити питання більш суттєвої державної підтримки виробництва.

Вища ефективність вирощування свиней на фермах із поголів'ям від 6 до 10 тис. голів (табл. 10).

**9. Залежність ефективності виробництва яловичини  
від поголів'я ВРХ у сільськогосподарських підприємствах  
зони Лісостепу у 2008 р.**

Групи за поголів'ям ВРХ, голів	Кількість господарств	Поголів'я, голів	Площа с.г. угідь, га	Одержано приросту, ц		Середньо-добовий приріст, г	Повна собівартість 1 ц, грн	Ціна 1 ц, грн	Рентабельність, %	
				на 1 господарство	на 100 га с.г. угідь				без дотацій	з дотаціями
до 100	500	42	1399	57	4,1	367	1094	786	-28,2	-18,3
101-300	475	187	1861	255	13,7	373	1086	791	-27,1	-12,7
301-500	253	389	3431	592	17,3	417	1097	846	-22,9	-4,4
501-800	168	625	2986	922	30,9	404	1076	819	-23,9	-4,1
801-1200	92	943	4659	1613	34,6	468	1067	865	-18,9	8,1
1201-1500	30	1345	4720	2195	46,5	447	1117	869	-22,2	-3,0
1501-2000	36	1723	6391	2913	45,6	463	1212	900	-25,7	-2,4
2001-2500	11	2237	9977	3890	39,0	476	923	908	-1,6	33,5
понад 2500	23	3556	15898	6999	44,0	539	954	898	-5,9	26,2
ЛІСОСТЕП	1588	383	2663	615	23,1	439	1078	847	-21,5	-0,4
Всього	3694		2007							

**10. Залежність ефективності виробництва свинини  
від поголів'я свиней у сільськогосподарських підприємствах  
зони Лісостепу у 2008 р.**

Групи за поголів'ям свиней, голів	Кількість господарств	Поголів'я, голів	Площа ріллі, га	Одержано приросту, ц		Середньо-добовий приріст, г	Повна собівартість 1 ц, грн	Ціна 1 ц, грн	Рентабельність, %	
				на 1 господарство	на 100 га ріллі				без дотацій	з дотаціями
до 100	808	43	1459	29	2,0	184	1709	1072	-37,3	-32,5
101-300	472	185	2231	144	6,5	214	1399	1148	-18,0	-8,0
301-500	184	395	2474	360	14,5	250	1296	1174	-9,5	4,5
501-1000	157	675	2957	748	25,3	304	1113	1205	8,3	29,4
1001-2000	79	1386	5755	1657	28,8	328	1093	1173	7,4	29,9
2001-4000	31	2771	9282	3895	42,0	385	1047	1184	13,2	40,5
4001-6000	8	5034	5050	7986	158,2	435	1001	1159	15,8	48,5
6001-10000	7	7567	1458	13137	900,8	476	1017	1223	20,3	47,0
10001-15000	4	13351	4398	28518	648,4	585	1241	1167	-6,0	27,0
понад 15000	4	32775	14932	56416	377,8	472	1393	1238	-11,1	14,5
Лісостеп	1754	441	2293	583	25,4	362	1212	1188	-2,0	21,0
Всього	3694									

Нами визначено раціональні розміри фермерських господарств залежно від комплектації технічними засобами, за яких досягається найвищий коефіцієнт комплексного їх використання. Так, при використанні тракторів типу МТЗ і ПМЗ раціональний розмір фермерського господарства зернового, зерново-буякового, молочно-м'ясного і свинарського типів спеціалізації становить 350-400 га ріллі, а при використанні тракторів типу Т-150, МТЗ і ПМЗ – 900-1000 гектарів.

В особистих селянських господарствах оптимальними, підтвердженими практикою господарювання є утримання корів по 4-5 голів відгодівельного поголів'я ВРХ – 5-10; свиней 15-20 голів. За таких умов ефективність виробництва не нижча, ніж на крупних фермах і комплексах. Досягнення такого рівня концентрації дасть змогу значно збільшити виробництво продукції і підвищити її ефективність.

Значним джерелом підвищення ефективності сільського господарства є забезпечення виробництва з відходів рослинництва органічних добрив, біопального і теплової енергії, що дасть змогу замінити частину використовуваних мінеральних добрив, бензину, дизпалива і газу, ціна на які щорічно зростає.

Як зменшити енергетичну залежність держави і зокрема галузі сільського господарства? Сільське господарство може перейти на режим самозабезпеченості, а зекономлені кошти направити на забезпечення стабільного розвитку галузі та підвищення її ефективності. Так, велику кількість мінеральних добрив можна замінити органічними, серед яких провідне місце відводиться гною, виробництво якого залежить від кількості поголів'я тварин і обсягів використовуваної на підстилку соломи. Солома також застосується як добрива шляхом внесення безпосередньо у ґрунт після збирання зернових культур, а також як паливний матеріал для одержання тепла, що може заощадити значну частину природного газу.

Отже, використання мінеральних добрив та природного газу можна у значній мірі замінити застосуванням соломи на підстилку тваринам і виробництвом органічних добрив, безпосереднім внесенням подрібненої соломи в ґрунт, або спалюванням соломи в теплових установках.

Нами проведено розрахунки ефективності різних варіантів використання соломи. Перший – солома використовується як підстилка для тварин і відповідно для виробництва гною як добрива. Із 1 т соломи на глибокій підстилці можна одержати 8 т гною. Другий варіант – подрібнена солома після збирання зернових залишається на полі як органічне добриво; третій – солома використовується як паливо для одержання теплової енергії.

У розрахунку на 1 т соломи визначено ефективність її використання за цими варіантами. Ефективність використання соломи для виробництва гною і при безпосередньому внесенні її в ґрунт визначалася до вартості еквівалентної кількості мінеральних добрив, а при спалюванні для одержання тепла – до вартості природного газу.

Отже, 1 т соломи забезпечує дотримання санітарних норм у тваринницьких приміщеннях і виробництво 8 т гною, в яких міститься 108 кг діючої речовини добрив та забезпечується економія порівняно із затратами на мінеральні добрива в розмірі 464 грн. Безпосереднє внесення 1 т соломи в ґрунт забезпечує ефект 91 грн, а при спалюванні для одержання тепла – 448 грн (табл. 11).

### 11. Ефективність використання соломи за різними варіантами

Показники	Одиниця вимірювання	Варіанти використання 1 т соломи		
		При виробництві гною (8 т з 1 т соломи)	При розкиданні соломи на полі	При спалюванні в котлах
Собівартість одержуваних із соломи поживних речовин і тепла	грн.	400	85	800
<i>Буде одержано</i>				
Добрив : азоту	кг	40	6	-
фосфору	кг	20	4	2
калію	кг	48	12	10
Всього NPK	кг	108	22	12
Ціна 1 кг NPK	грн.	8,0	8,0	8,0
Вартість, всього	грн.	864	176	96
Еквівалент газу до 1 т соломи	тис. м <sup>3</sup>	-	-	0,4
Вартість (1 тис. м <sup>3</sup> = 360)	дол.	-	-	144
(за курсом 8,0 грн.)	грн.	-	-	1152
Вартість добрив і газу	грн.	-	-	1248
Економія	грн.	464	91	448
Рівень ефективності	%	116	107	56

Нами підраховано обсяги виробництва соломи зернових колосових і зернобобових культур, а також стебел кукурудзи, сої, соняшнику та ріпаку. У найближчій перспективі, наприклад 2011 році можемо одержати 91 млн т біологічного врожаю соломи, а у віддаленій, 2020-му – 159 млн тонн. На підставі проведеного аналізу валовий збір соломи за напрямками використання можна розподілити таким чином (табл. 12).

## 12. Розподіл обсягів соломи по напрямках використання, млн. т

ПОКАЗНИКИ	2011 р.	2020 р.
Біологічний урожай	105,9	163,0
<i>Напрями використання:</i>		
- для внесення на поля, всього	28,8	37,5
в т.ч. за рахунок втрат	15,8	27,5
безпосередньо внесення ( <i>стебла кукурудзи та соняшнику</i> )	13,0	10,0
- на корм для тварин	2,2	6,4
- на підстилку для тварин	19,0	35,0
- на спалювання для одержання тепла	55,8	84,1

Отже, з урахуванням існуючого поголів'я тварин та його приросту визначено максимальну кількість соломи для глибокої підстилки тваринам – 19 млн т у 2011 році і 35 – у 2020 році. Це дає можливість виробити у 2011 році 152 млн т гною, або 5,4 т на 1 га ріллі, а у 2020 р. – 280 млн т., або 10 т на гектар. Визначено також потребу соломи для годівлі тварин, втрати при збиранні і використанні для безпосереднього внесення в ґрунт, а також для одержання тепла. Обсяги за варіантами застосування соломи як добрива й економічний ефект від цього заходу наведено в табл 13.

Таким чином, раціональне використання соломи дає змогу виробити в найближчі роки (2011 р.) 2,05 млн т діючої речовини органічних добрив і зекономити 8,82 млрд грн коштів і поступовому збільшенні у перспективі (2020 р.) – відповідно до 3,78 млн т і 16,2 млрд грн. Для цього необхідно утримувати на глибокій підстилці не тільки велику рогату худобу, а й відгодівельне поголів'я свиней, овець, можливо і м'ясної птиці, щоб значно збільшити виробництво гною з меншими затратами праці та коштів.

### 13. Розрахунок економії від використання соломи для одержання органічних добрив

№ пп	Показники	Одиниця виміру	При використанні гною		При внесенні в ґрунт	
1.	<i>Економія в розрахунку на 1 т соломи</i>					
1.1.	Мінеральних добрив NPK	кг	108		22	
1.2.	Коштів	грн	464		91	
2.	<i>Економія загальна</i>		2011 р.	2020 р.	2011 р.	2020 р.
2.1	Кількість використовуваної соломи	млн т	19	35	28,8	37,5
2.2	Буде вироблено гною	млн т	152	280	-	-
2.3	Мінеральних добрив NPK	млн т	2,05	3,78	0,63	0,82
2.4	Коштів	млрд грн	8,82	16,24	2,62	3,41

Є можливість у 2011 р. зекономити природного газу 22,3 млрд м<sup>3</sup> і при вартості м<sup>3</sup>/360\$ одержати економії 25,0 млрд грн, а у 2020 р. – відповідно 33,6 млрд м<sup>3</sup> і 37,7 млрд грн (табл. 14).

### 14. Розрахунок економії від використання соломи для одержання тепла

№ пп	Показники	Од. виміру	Варіанти використання соломи при використанні як паливо при ціні 1 тис. м <sup>3</sup> , дол. США					
			450		360		275	
			2011	2020	2011	2020	2011	2020
	Економія в розрахунку на 1 т соломи							
1.	Мінеральних добрив NPK	кг	12		12		12	
2.	Природного газу	тис. м <sup>3</sup>	0,4		0,4		0,4	
3	Коштів	грн.	736		448		176	
4.	Кількість використовуваної соломи	млн. т	55,8	84,1	55,8	84,1	55,8	84,1
5.	<i>Економія</i> Мінеральних добрив NPK	млн. т	0,67	1,0	0,67	1,0	0,67	1,0
6.	Природного газу	млрд. м <sup>3</sup>	22,3	33,6	22,3	33,6	22,3	33,6
7.	Коштів	млрд. грн	41,07	73,7	25,0	37,7	9,8	14,8

В цілому від використання соломи для добрив і виробництва теплової енергії можна досягти економії коштів у 2010 р. на суму 39,6 млрд грн, а у 2020 р. – 74 млрд грн.

Наступним резервом економії є виробництво із продукції рослинництва пального для тракторів і автомобілів – *біодизеля і біоетанолу*. Біодизель виробляється з олійних культур, найбільш раціонально з ріпаку, а біоетанол – із зернових культур. Їхня собівартість при виробництві безпосередньо в сільськогосподарських підприємствах значно нижча, ніж ціна на дизельне пальне і бензин, вироблені із нафти.

Розглянемо проблему виробництва ріпаку і біодизеля з нього. В Кримському інституті агропромислового виробництва Української академії аграрних наук у 2008 році в порядку експеримента на побудованому в дослідному господарстві заводі собівартість тони біодизеля становить 1423 грн при теперішній ціні дизпалива 7000 грн., яка постійно підвищується. Таким чином, на 1 т біодизеля економиться 5577 грн, а на 1 т ріпаку – 1952 грн. при рівні рентабельності 143% (табл. 15).

### **15. Ефективність переробки ріпаку на біодизель (на прикладі Кримського інституту АПВ у розрахунку на 1 т ріпаку)**

<b>I РЕАЛІЗАЦІЯ РІПАКУ</b>			<b>I вар.</b>	<b>II вар.</b>
Собівартість ріпаку, грн	1020	Вихід біодизеля, кг	350	420
		Вартість (по 7 грн за 1 кг)	2450	2940
Реалізаційна ціна	2500	Вихід макухи, кг	620	550
		Ціна, грн	1,3	1,3
Прибуток, грн	1480	Вартість, грн	806	715
		Вихід гліцерину, кг	57	68
<i>II Використання для виробництва біодизеля</i>		Ціна, грн	1,0	1,0
		Вартість, грн	57	68
Собівартість ріпаку, грн	1020	Затрати за виключенням вартості побічної продукції, грн	498	578
Затрати на переробку, грн	341	Собівартість 1 т біодизеля, грн	1423	1376
Разом затрат, грн	1361	Економія, прибуток	1952	2362
		Рівень рентабельності, %	143	173

*Біоетанол* є паливом на рівні з бензином і його можна використовувати як 25-30 % добавку до бензину з нафти. Розвивати цей напрям виробництва конче необхідно. Це пояснюється тим, що в Україні збільшуватиметься виробництво зерна. Передбачається у 2020 році довести його валовий збір до 80 млн т, а в подальшому і до 100 млн т. Проте при цьому постане проблема з використанням зерна, бо зростатиме надлишок зерна.

Досвід 2008 року показав, що при високому врожаї ціни на зерно на світовому та внутрішньому ринках різко знижуються. Вони навіть не відшкодовують затрати. Цьому слід протистояти, тобто знайти шляхи ефективнішого використання зерна, а отже і відрегулювати кон'юктуру ринку. Таким способом регулювання ринку може бути використання зерна для виробництва біоетанолу на господарському рівні.

Нами підраховано ефективність реалізації 1 т зерна, а також переробленої на біоетанол (табл. 16).

### **16. Ефективність переробки зерна на біоетанол у розрахунку на 1 т зерна**

<b>1. ВИКОРИСТАННЯ ЯК ТОВАРНОЇ ПРОДУКЦІЇ</b>		Вихід біоетанолу, кг	450
Собівартість, грн	800	Вартість (7 грн. x 450), грн	2700
Реалізаційна ціна, грн	1200	Вихід кормів, кг	500
Прибуток, грн	400	Вартість одержаних кормів (1 грн. за 1 кг), грн	500
Рівень рентабельності, %	50	Собівартість біетанолу, грн	800
<b>2. Використання для виробництва біоетанолу</b>		Прибуток, економія, грн	1900
Собівартість зерна, грн	800	Рівень рентабельності, %	146
Затрати на переробку, грн	500	Собівартість 1 т біоетанолу, грн	1777

Собівартість тонни біоетанолу становитиме 1777 грн, а бензину 7000 грн. Отже економія становитиме 5223 грн, переробка зерна на біоетанол набагато ефективніша, ніж реалізація зерна на ринку. Якщо при собівартості 1 т зерна 800 грн. і реалізаційній ціні 1200 грн (це найбільш вигідні умови, порівняно з існуючими) буде одержано 400 грн прибутку, то при переробці його на біоетанол економії одержать 1900 грн.



Щоб вирішити це питання уряд має дозволити сільсько-господарським підприємствам та їх кооперативним формуванням створювати цехи по виробництву біоетанолу.

Загальна економічна ефективність альтернативних видів енергії становитиме в межах 40,7 млрд грн у найближчу перспективу (2011 р) і в подальшу перспективу – 62,7 млрд грн (табл. 17).

### 17. Економічна ефективність виробництва енергії з продукції рослинництва для потреб сільського господарства

	од. вим.	Обсяги		Економія, млрд грн	
		Кількість		2011 р.	2020 р.
		2011 р.	2020 р.		
Використання біодизеля	тис.т	583	700	3,2	4,0
Використання біоетанолу	тис.т	200	300	1,1	1,6
Використання соломи для					
- виробництва органічних добрив	млн.т	19,0	35	8,82	16,2
- внесення в ґрунт	млн.т	28,8	37,5	2,6	3,4
- одержання тепла	млн.т	55,8	84,1	25	37,7
Разом	млрд грн			40,7	62,9

Отже, сільське господарство України може бути галуззю, яка забезпечує не тільки продовольчу, а й значною мірою енергетичну безпеку країни і може створити конкурентне середовище на ринку нафти (біодизель і біоетанол) і газу (солома та інші рештки), що змусить постачальників цієї сировини при визначенні ціни на неї рахуватися з конкурентоспроможністю України на ринку цих енергоресурсів.

Таким чином, можна зробити такі *висновки*:

- з організаційної точки зору аграрна реформа була науково-обґрунтованою, законодавчо врегульованою та, при науковому супроводженні, практично здійснена;

- законодавчо забезпечено вільному селянину, вільної України вільно обирати сферу своєї діяльності і одержати землю у власність та розпоряджатися нею за своїм бажанням: працювати на ній самому, створивши особисте селянське чи фермерське господарство; передати землю в оренду ефективному господареві для створення сільсько-господарського підприємства ринкового типу і працювати в ньому, або в інших сферах економіки;

- створені три форми господарювання за розмірами відповідають світовим моделям виробництва: сільськогосподарські підприємства – американській та бувшій радянській; фермерські господарства – європейській, а особисті селянські господарства – японській і китайській моделям;

- зволікання з формуванням господарських структур, після паювання землі у 1995-1996 рр., і неврегульованість оренди земельних часток (паїв) призвели до спаду виробництва і ефективності сільськогосподарської продукції, апогей якого був у 1999 році;

- врегулювання оренди земельних часток (паїв) створило умови для формування у 2000 році сільськогосподарських підприємств ринкового спрямування, що забезпечило значний приріст аграрного виробництва та підвищення його ефективності;

- з економічної точки зору сільське господарство через неврегульованість цінового механізму, за якого склався восьмикратний диспаритет цін не в користь сільського господарства, призвів до втрати галузю за 1991-2008 рр. 1,2 тран грн, занепаду матеріально-технічної бази, зменшенню оплати праці працівника сільського господарства, припинення соціального розвитку села;

- ціни на сільськогосподарську продукцію не забезпечували навіть відшкодування затрат на її виробництво, галузь, протягом 1995-1999 рр. понесла значні збитки;

- держава відмежувалася від формування цінової політики, ціни односторонньо встановлювалися заготівельниками, трейдерами, переробниками не в користь сільського господарства;

- різкі зміни цін не забезпечували впевненості аграріїв у розвитку окремих галузей виробництва і особливо тваринництва, з яких скотарство зазнало найбільших втрат;

- вперте несприйняття наукових пропозицій, суть яких заключається у врахуванні при ціноутворенні норми прибутку, а не рівня рентабельності, поставило галузі економіки з різним терміном обороту капіталу в нерівні економічні умови господарювання.

*Отже необхідно:*

- на державному рівні задекларувати формулу ціни на продукцію, роботи і послуги в економіці країни, яка передбачає відшкодування затрат на виробництво і одержання прибутку на авансований у виробництво середньорічний капітал, а в сільському господарстві, включаючи вартість землі. Прийняти Закон України „Про міжгалузеві економічні відносини” в економіці України;

- на господарському рівні прийняти заходи щодо підвищення ефективності сільськогосподарського виробництва на основі раціональної концентрації, спеціалізації і кооперації виробництва, досягнення оптимальних розмірів господарств, ферм і комплексів, що є можливість застосування прогресивних технологій на базі сучасних технічних заходів, впровадження альтернативних видів енергії, вироблених із сільськогосподарської основної і побічної продукції, впровадження прогресивних форм організації виробництв.

Вирішення вказаних проблеми як на державному так і господарському рівнях створить економічні умови стабільного розвитку сільського господарства і сільських територій.

## **ЗЕМЕЛЬНІ ВІДНОСИНИ В АГРАРНОМУ СЕКТОРІ ЕКОНОМІКИ УКРАЇНИ**

*Лузан Ю. Я., к.е.н., доцент,  
перший заступник міністра аграрної політики України*

Входження економіки держави в ринкову економіку вимагало змін у земельних відносинах через приватизацію землі, підвищення відповідальності господарюючих суб'єктів за ефективне її використання і охорону. Такі зміни мали бути здійснені проведенням земельної реформи.

Підставою для проведення земельної реформи була Постанова Верховної Ради України від 18 грудня 1990 року № 563 “Про земельну реформу”, якою оголошено, що з 15 березня 1991 р. всі землі в Україні є об'єктом земельної реформи. Преамбула Постанови визначила суть, завдання і мету земельної реформи, яка є складовою частиною економічної реформи, здійснюваної в Україні у зв'язку з переходом економіки держави до ринкових відносин. Завданням реформи є перерозподіл земель з одночасною передачею їх у приватну та колективну власність, а також у користування підприємствам, установам і організаціям з метою створення умов для рівноправного розвитку різних форм господарювання на землі, формування багатуокладної економіки, раціонального використання та охорони земель.

Земельна реформа здійснювалась у відповідності до створюваної правової бази: на основі законів України, Указів Президента України та інших нормативних актів