

# ТЕХНОЛОГІЯ ВИРОБНИЦТВА МОЛОКА ТА ЯЛОВИЧИНИ



## • Основна література

1. Білай Д.В. Загальне тваринництво та технологія виробництва продукції тварин з основами стандартизації / Д.В. Білай. - К: - 2008. – 274 с.
2. Бусенко О.Т. Технологія виробництва продукції тваринництва / О.Т. Бусенко, В.Д. Столюк, О.И. Могильний та ін. - К.: Вища освіта, 2005. - 496 с.
3. Калетнік Г.М. Основи перспективних технологій виробництва продукції тваринництва / Г.М. Калетнік, М.Ф. Кулик, П.Ф. Петриченко та ін. - В.: Єнозіс, 2007. - 584 с.
4. О.Г. Скляр, Н.І. Болтянська. Механізація технологічних процесів у тваринництві. Навч. посібник. 2012. 720 с.

# ПЛАН

- *1. Біологічні особливості великої рогатої худоби*
- *2. Фактори, що впливають на молочну і м'ясну продуктивність*
- *3. Основні породи корів молочного, комбінованого та м'ясного напрямку продуктивності*
- *4. Технологія вирощування молодняка молочних і м'ясних порід*
- *5. Технологія виробництва яловичини в молочному та м'ясному скотарстві*
- *6. Потоково-цехова система виробництва молока*
- *7. Утримування та доїння корів*

Галузь, яка займається розведенням великої рогатої худоби різних напрямків продуктивності та виробництвом молока і яловичини, називають скотарством



Від великої рогатої худоби у нас одержують:

- - 99 % молока;
- - 50 - 60% м'яса;
- - шкіряну сировину;
- - органічні добрива.
- - велика рогата худоба здатна перетворювати дешеві грубі і соковиті корми у високоцінні продукти харчування;
- на виробництво молока витрачається кормів менше, ніж на виробництво м'яса (1кг сухої речовини молока – 8корм. од), а (1кг сухої речовини приросту – 45 корм. од.

- - продукція від великої рогатої худоби надходить протягом року;
- - за належних умов утримання й годівлі від 100 корів можна одержати за рік 100 – 110 телят;
- - велика рогата худоба порівняно невибаглива, і швидко пристосовується до умов утримання, добре реагує на поліпшену годівлю.

# ФАКТОРИ, ЩО ВПЛИВАЮТЬ НА МОЛОЧНУ ПРОДУКТИВНІСТЬ:



- - **ПОРОДА**
- - **ГОДІВЛЯ І УТРИМАННЯ** ( утримання тварин у холодних приміщеннях знижує удої на 10-12%).
- - **ВІК ТВАРИН** (у молодих корів I-го і II-го отелень надої переважно нижчі, ніж у тварин старшого віку. У зв'язку з старінням молочна продуктивність теж знижується (8 - 9 лактація).

- - **ВІК ТВАРИН ПРИ ПЕРШОМУ ОСІМЕНІННІ**  
(встановлено, що телець доцільно осіменяти у 16 - 18 місяців, при цьому жива маса має становити 75% від маси дорослих тварин, можна у 14 - 16 місяців але добре розвинених тварин).
- - **ЖИВА МАСА КОРІВ** (характеризує розвиток у них внутрішніх органів і здатність до утворення продукції. Існує залежність між живою масою і молочною продуктивністю (до певної межі)).



- - **ТРИВАЛІСТЬ СЕРВІС-ПЕРІОДУ**
- - **ТРИВАЛІСТЬ СУХОСТІЙНОГО ПЕРІОДУ**  
(дуже короткий сухостійний період призводить до народження слабкого приплоду і негативно позначається на наступній лактації).
- - **СЕЗОННІСТЬ ОТЕЛЕННЯ**

- - **ФІЗІОЛОГІЧНИЙ СТАН** (низька продуктивність у худих тварин, в період тічки, хворих тварини).
- - **РЕЖИМ ДОЇННЯ** (при 2-х разовому доїнні - надої знижується на 6 - 10%).

**Склад молока : 12,5% - сухої речовини в т. ч:  
3,6% – жиру, 3,5% - білка 4,8% - молочного  
цукру, 0,8% - мінеральних речовин**



# ФАКТОРИ, ЩО ВПЛИВАЮТЬ НА М'ЯСНУ ПРОДУКТИВНІСТЬ

**ПОРОДА** - (найвища м'ясна продуктивність  
характерна для м'ясних порід);



**РІВЕНЬ ГОДІВЛІ** (недостатня годівля при вирощуванні молодняку зменшує прирости живої маси і відповідно подовжує строки відгодівлі й збільшує витрати кормів на 1 кг приросту);



- **ВІК І ЖИВА МАСА ТВАРИН ПРИ ЗАБОЇ** (забій телят і молодняка живою масою менше 300-350 кг призводить до зменшення виробництва м'яса);
- **СТАТЬ І КАСТРАЦІЯ** (бички ростуть швидше, ніж телиці і кастрати);

## • - ЗАБІЙНИЙ ВИХІД І ВГОДОВАНІСТЬ

- (чим вищий забійний вихід тим більше одержують м'яса від тварин з однаковою живою масою,
- крім того в межах однієї породи потрібно відгодовувати тварин до вищої категорії, оскільки при цьому досягають найвищого забійного виходу).

# УКРАЇНСЬКА ЧОРНО-РЯБА МОЛОЧНА ПОРОДА

Породу створено методом складного відтворного схрещування чорно-рябої худоби (материнська основа) та голштинської (батьківська основа) порід. Затверджено породу в 1996 р.





# УКРАЇНСЬКА ЧОРНО-РЯБА МОЛОЧНА ПОРОДА

## Потенціал молочної

продуктивності становить

8–9 тис. кг молока за

лактацію з вмістом

жиру 3,72–3,96 %,

білка 3,2–3,3 %.

Рівень відтворення – 80–92

телят на 100 корів.

Продуктивне довголіття –

понад 4 лактації.

Виробництво молока –

1,38–1,42 кг на 1 кг сухої

речовини корму.



# ЧЕРВОНО-СТЕПОВА ПОРОДА

сформована в Закарпатській обл.

(19 ст) схрещувалась місцева

худоба із червоною

остфрисляндською, а пізніше

з вільстермаршською,

ангельською. Тварини мають

червону масть різних відтінків.

Згідно з стандартом:

3700 кг молока з – 3,7 % жиру.

Жива маса 520 кг.



# УКРАЇНСЬКА ЧЕРВОНА МОЛОЧНА ПОРОДА

Породу створено методом складного відтворного схрещування червоної степової породи (материнська основа), поліпшеної англерською та червоною датською породами, з голштинською (батьківська основа).

Затверджено породу в 2005 р.



# УКРАЇНСЬКА ЧЕРВОНА МОЛОЧНА ПОРОДА

**Потенціал** молочної продуктивності становить 7–8 тис. кг молока за лактацію з вмістом 3,8–4,0 % жиру і 3,2–3,3 % білка.

Рівень відтворення – 80 телят на 100 корів.

Продуктивне довголіття – 4–7 лактацій.

Виробництво молока – 1,35 кг на 1 кг сухої речовини корму.



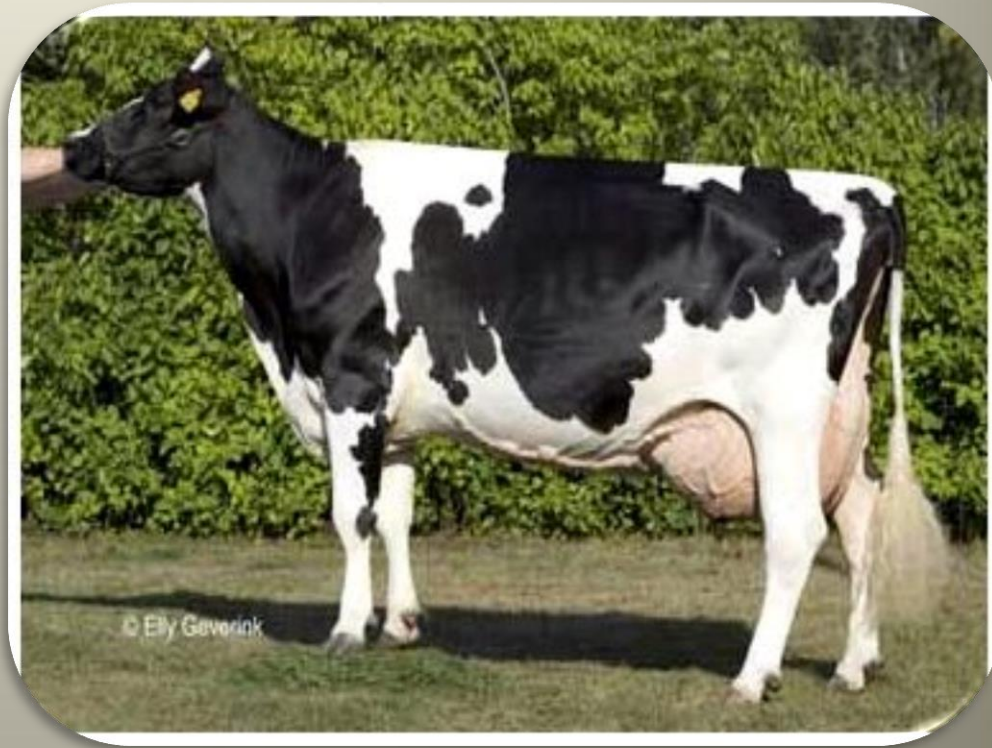
# ГОЛШТИНСЬКА ПОРОДА

створена в США.

Характерно: чітко виражений молочний тип, добра будова тіла, добра молоковіддача.

Масть – чорно-ряба, або червоно-ряба.

Жива маса 670-720кг.



# ГОЛШТИНСЬКА ПОРОДА

створена в США.

Стандарт по 3-й лактації  
– 5000 кг молока з – 3,6 %  
жиру, жива маса корів -  
580 кг. Їх використовують  
для поліпшення чорно-рябої  
та інших порід.



# УКРАЇНСЬКА ЧЕРВОНО-РЯБА МОЛОЧНА ПОРОДА

Це перша молочна порода виведена у незалежній Україні. Породу створено методом складного відтворного схрещування симентальської (материнська основа) та голштинської (батьківська основа) порід.

Затверджено породу в 1993 р.



# УКРАЇНСЬКА ЧЕРВОНО-РЯБА МОЛОЧНА ПОРОДА

**Потенціал** молочної продуктивності – 7–9 тис. кг молока за лактацію з вмістом жиру 3,7–4,0 %, білка – 3,3–3,4 %.

Жива маса дорослих корів – 630–680 кг, телиць у 18 міс. – 400–450 кг, бугайців – 500–550 кг.

Рівень відтворення – 85–90 телят на 100 корів.

Продуктивне довголіття – 4,5–5,5 лактацій.





# УКРАЇНСЬКА БУРА МОЛОЧНА ПОРОДА

Породу створено методом відтворного схрещування лебединської породи (материнська основа) з швіцькою (батьківська основа). Затверджено породу в 2009 р.

**Потенціал** молочної продуктивності становить 6–7 тис. кг молока за лактацію з вмістом жиру 3,9–4,0 %, білка 3,5 %. Жива маса корів – 500–550 кг.



# УКРАЇНСЬКА БУРА МОЛОЧНА ПОРОДА

Конкурентними перевагами породи є підвищений вміст білка та казеїну в молоці, що надає їм перевагу при виробництві сиру та іншої молочної продукції.

Рівень відтворення – 85 телят на 100 корів.



# СИМЕНТАЛЬСЬКА ПОРОДА

Створена у гірських районах Швейцарії, звідки завезена в Україну.

Масть: полово-ряба, полова, червоно-ряба.

Стандарт: 3500 кг молока з – 3,8% жиру, 600 кг жива маса.

Добре відгодовується (середньодобовий приріст 900-1000 г.

Забійний вихід – 58 %.



# ЛЕБЕДИНСЬКА ПОРОДА

Сформована переважно в Сумській області, схрещуванням сірої української породи з швіцькою (1950 р).

Масць: сіро-бура.

Стандарт: 3600 кг молока з – 3,7 % жиру, 550 кг – жива маса корів (середньодобові прирости 800-1000гр).

Забійний вихід 56%.



# ВОЛИНСЬКА М'ЯСНА ПОРОДА



Тварини цієї породи донедавна займали майже третину м'ясного поголів'я в Україні, **а порода була на першому місці серед фермерів.**

Є в таких племзаводах:

1. [ФГ «Аміла»](#) (Волинська область)
2. [СТзОВ «Баффало»](#) (Волинська область)
3. [СТОВ «Васюти»](#) (Волинська область)
4. [СТзОВ «Зоря»](#) (Волинська область)
5. [СТОВ «Пісочне»](#) (Волинська область)
6. [СТОВ «Ратнівський аграрій»](#) (Волинська область)
7. [ФГ «Пчани-Денькович»](#) (Львівська область)
8. [ФГ «Атлант»](#) (Львівська область)

Характерна особливість — **червона масть** різних відтінків та **відсутність ріг**. Тварини мають **міцну конституцію**, пропорційну будову тіла. Добре переносять холод і спеку, ефективно використовують пасовища, грубі та соковиті корми.

**Жива маса дорослих корів сягає 500-550 кг, биків — 900-1000 кг.** При цьому середньодобовий приріст складає **900-1000 г**.

Новонароджені телята мають вагу **25-30 кг**, але висока енергія росту дозволяє до вихід м'яса волинської м'ясної становить 60%.

# АБЕРДИН-АНГУСЬКА ПОРОДА



Худоба **комола (безрога) чорної масті**. У тварин добре виражені м'ясні форми. Вага новонародженого теляти цієї породи становить близько 25 кг. При цьому вже до 6-місячного віку підрослі телята важать по 170-180 кг. В добу молоді телички або бички набирають близько 1 кг.

У 15-місячного віці телиця вже готова до запліднення. Вага 1,5-річного теляти **становить близько 550 кг**. Добре годовані зрілі корови важать по 650 кг, а бики абердин-ангус — по 800 кг. М'ясо високої якості, **мармурове**.

Завезена порода в 1932р. Це скороспіла м'ясна порода корів. Племрепродуктори та племзаводи:

1. [СТЗОВ «Баффало»](#) (Волинська область)
2. [СТОВ «Ратнівський аграрій»](#) (Волинська область)
3. [ТОВ «Обрій»](#) (Дніпропетровська область)
4. [СФГ «Верес»](#) (Донецька область)
5. [ТОВ «Підлуби Агро+»](#) (Житомирська область)
6. [ФГ «Прометей»](#) (Івано-Франківська область)
7. [ДСП «Головний № 9945 селекційний центр України»](#) (Київська область)
8. [ТОВ «Сільськогосподарське підприємство «Агродім»](#) (Чернігівська область)
9. [ТОВ «Добробут»](#) (Київська область)
10. [ПП «Агроекологія»](#) (Полтавська область)
11. [СФГ «Серпанок»](#) (Рівненська область)
12. [ТОВ «Агрофірма «Подолівська»](#) (Харківська область)
13. [ТОВ «Сільськогосподарське підприємство «Дніпро»](#) (Хмельницька область)
14. [СФГ «Манятин»](#) (Хмельницька область)
15. [ТОВ «Агрофірма «Ангус»](#) (Черкаська область)
16. [ТОВ «Агрікор Холдинг»](#) (Чернігівська область)

# ПОЛІСЬКА М'ЯСНА ХУДОБА



- Тварини безрогі, світлої масті, довгі, широкотілі, з невеликою головою і короткою шиєю.
- Племрепродуктори та племзаводи:
  1. [СТОВ «Ратнівський аграрій»](#) (Волинська область)
  2. [СТОВ «Тетірське»](#) (Житомирська область)
  3. [ПА «Єрчики»](#) (Житомирська область)
  4. [ПОСП «Зірка»](#) (Житомирська область)
  5. [ФГ «ТОРО»](#) (Івано-Франківська область)
  6. [ФГ «Білак»](#) (Львівська область)
  7. ТОВ «Агрікор Холдинг» (Чернігівська область)

**Жива маса дорослих бугаїв — 900-1100 кг, корів — 550-600 кг, телят при народженні — 28-34 кг, бугайців у 18 місяців — 510-530 кг, теличок у 18 місяців — 400-410 кг, середньодобовий приріст 1000-1200 г, забійний вихід — 63-65 %.**

# ПІВДЕННА МЯСНА ПОРОДА



Затверджена наказом Мінагрополітики України та УААН від 16 січня 2009 р. № 26/03.

Племрепродуктори та племзаводи:

1. [ТОВ «Батьківщина»](#) (Одеська область)
2. [ТОВ «Новатор»](#) (Одеська область)
3. [ДП «Дослідне господарство «Асканійське» Асканійської ДСДС ІЗЗ НААНУ](#) (Херсонська область)
4. [ТОВ «Агрікор Холдинг»](#) (Чернігівська область)

Середньодобові прирости при дорощуванні та відгодівлі складають 1000-1300 г, забійний вихід 60-63%, вихід м'якоті — 83-84%.

Жива маса бугаїв становить 950-1100 кг, корів — 550-600 кг, новонароджених телят — 25-30 кг, бугайців при відлученні в 210 днів — 220-280 кг; 12 місяців — 350-400 кг, 15 місяців — 450-500 кг, 18 місяців — 550-600 кг.



# СИМЕНТАЛЬСЬКА ПОРОДА



У нинішній час сименталів вважають **найпопулярнішою породою в м'ясному скотарстві**. Більше 15 країн світу визнають симентальську породу **однією з кращих порід**, пристосованих до технології м'ясного скотарства, їх **широко використовують у промисловому схрещуванні** та створенні спеціалізованих м'ясних порід.

Племзаводи та племрепродуктори:

1. [СТзОВ «Баффало»](#) (Волинська область)
2. [ТОВ «Добробут»](#) (Київська область)
3. [ДП ДГ «Чернівецьке» Буковинської ДСДС НААНУ](#) (Чернівецька область)
4. [ТОВ «Агрікор Холдинг»](#) (Чернігівська область)

Висока жива маса повновікових тварин (майже 700 кг) і бугаїв-плідників — 1200 кг і більше, зумовлюють на рівні геному у потомстві посилену інтенсивність росту протягом перших 2-х років життя тварин, що забезпечує одержання **середньодобового приросту живої маси на рівні 2100 г**.

# УКРАЇНСЬКА М'ЯСНА ПОРОДА



Виведена в Україні, апробована і затверджена наказом Мінсільгосппроду України від 30 липня 1993 року № 211.

Масть тварин світло-палева і палева зі світлими або темнуватими плямами. Екстер'єрними особливостями породи є **крупність, пропорційна будова тіла, міцний, щільний тип конституції**. Тварини досить високорослі .

Племзаводи:

1. [ДП «Дослідне господарство «Поливанівка» ДУ ІЗК НААН](#) (Дніпропетровська область)
2. ТОВ «Саан-Агро» (Чернігівська область)

**Перша вітчизняна м'ясна порода, виведена після здобуття Україною незалежності.**

Худоба масивна і збита. Жива маса бугаїв становить 1000-1270 кг, корів — 600-710 кг, телят при відлученні у 6 місяців — 200-220 кг, що на 5,2-10,5 % вище від встановленого стандарту. У 18-місячному віці вони досягають живої маси 565 кг, мають **середньодобові прирости 1208 г** при затраті кормів на 1 кг приросту 6,8 кормових одиниць. Забійний вихід — 59-63%.

# ЛІМУЗИН



Порода виведена у Франції у провінції Лімузен. Відома з 1850 року. Розводиться в 70 країнах світу.

Племзаводи і племрепродуктори:

1. [СТОВ «Ратнівський аграрій»](#) (Волинська область)
2. [СТЗОВ «Баффало»](#) (Волинська область)
3. [ФГ «Велес»](#) (Львівська область)
4. [ТОВ «Агрікор Холдинг»](#) (Чернігівська область)
5. [СТОВ «Надія»](#) (Чернігівська область)

Масть худоби варіює від світло-золотисто-рудої до червоно-бурої, може бути чорною, навколо носового дзеркала і очей волосся світле. Роги, копита і носове дзеркало — світлі.

**Будова тіла гармонійна.** За одними даними, за розмірами тулуба лімузини поступаються тільки шароле, за іншими даними — шароле й симентальській породі. Жива маса корів 527 кг, бугаїв у віці двох і трьох років — відповідно 790 і 855 кг. Жива маса при народженні становить від 38-42кг, для бичків — 40-42 кг. У віці 120 днів телички досягають ваги 162 кг, бички — 172 кг. У віці 210 днів, після припинення годування телят молоком, їхня вага становить: для теличок — 258 кг, для бичків — 286 кг.

# ШАРОЛЕ



***Корови шароле зберігають свою продуктивність до 15 років.***

Масль тварин кремово-біла. Тварини великі.

Племзаводи та племрепродуктори:

1. [СТОВ «Ратнівський аграрій»](#) (Волинська область)
2. [СТЗОВ «Баффало»](#) (Волинська область)
3. [ДП «Дослідне господарство «Гонтарівка»](#) (Харківська область)
4. [ТОВ «Агрікор Холдинг»](#) (Чернігівська область)

***Тварини витривалі***, швидко відгодовуються. Одна з негативних ознак цієї породи — важкий перебіг отелень. Молочність корів становить 1700-1900 кг, в окремих стадах 2500 кг. Молодняк характеризується інтенсивним ростом. Середня жива маса бичків 8-місячного віку становить 306-354 кг, телиць — 281-297 кг.

Жива маса корів становить 700-800 кг, бугаїв — 1000-1200 кг, молодняк віком до 18 місяців досягає ваги 450-650 кг. Забійний вихід 60-65 %, до 70 %. М'ясо високої якості, нежирне.

# Сіра українська



***Порода є природним вітчизняним генофондовим об'єктом, який перебуває на межі зникнення, йому надано статус першої категорії охорони.***

Жива маса дорослих корів: 580-600 кг.

Окремі тварини досягають ваги 700 кг та більше. У породи добрі смакові якості м'яса.

Сіра українська худоба є витривала, не вибаглива, має високі відгодівельні й забійні показники, міцну конституцію, відноситься до рослих порід. У породи масть сіра, має три забарвлення масті: біло-сіра, сіра та чорно-сіра. Телята народжуються рудої масті. трічаються тварини полової масті.

1. ДП «Дослідне господарство «Поливанівка» ДУ ІЗК НААН (Дніпропетровська область)

2. ДП «Дослідне господарство Інституту тваринництва степових районів ім. М.Ф. Іванова «Асканія-Нова» (Херсонська область)

# ЗНАМ'ЯНСЬКИЙ ТИП ПОЛІСЬКОЇ М'ЯСНОЇ ХУДОБИ



Порода виведена на базі племінних заводів Кіровоградської та Чернігівської областей шляхом складного відтворювального схрещування симентальської, червоної степової, шаролезької та абердин-ангуської худоби. **Апробовано 2008.**

Племзавод:

[ТОВ «Агрікор Холдинг»](#) (Чернігівська область)

Жива маса повновікових корів становить 500-580 кг, інтенсивність росту молодняку на відгодівлі 1000-1250 г. Бички у 18-24-місячному віці досягають 265-290 кг, забійний вихід 60-64%. Тварини компактного типу конституції.

Масць світло-бура. Породі властива висока відтворювальна здатність, легкість отелень, плодючість. Тварини характеризуються спокійним норовом і технологічністю, добре використовують пасовища, грубі та соковиті корми.

# ГЕРЕФОРДСЬКА ПОРОДА



Тварини витривалі, вони завоювали визнання у всьому світі, і характерна для них біла голова присутня у всіх нащадків, отриманих від схрещування з іншою худобою.

Племрепродуктор:

[СТзОВ «Баффало»](#) (Волинська область)

***У наш час герефордська порода — найчисленніша, у світі налічується близько 200 мільйонів голів герефордів.***

Порода славиться, перш за все, великими розмірами (жива маса повнолітніх корів становить 550-600 кг, а биків 800-1100 кг), силою і пристосованістю до пасовищ різного типу.

# АКВІТАНСЬКА ПОРОДА



Для корів характерна світла, пшенично жовта масть. Тварини міцної конституції.

Племрепродуктор:  
ДП «Дослідне господарство  
«Поливанівка» ДУ ІЗК НААН  
(Дніпропетровська область).

Тварини відзначаються великою живою масою, яка у дорослих корів становить 750 кг, у бугаїв — 1150 кг.

При інтенсивному режимі вирощування бички в 12-місячному віці досягають живої маси 465 кг, телички — 376 кг, у 18-місячному — відповідно 674 і 512 кг.

Забійний вихід високий — від 62 до 66%.

У віці 120 днів телята досягають ваги 182 кг, у віці близько 300 днів — 300 кг.



# ПРИЙМАННЯ НОВОНАРОДЖЕНИХ ТЕЛЯТ

- (новонароджених телят приймають на спеціальному скотомісці або в деннику на чисту і суху підстилку,
- якщо пуповина не обірвалася її обрізають на віддалі 10 - 12 см від живота і дезінфікують, у телят очищають ніс, рот, від слизу,
- теля з коровою залишаються на 1 - 2 дні.



# ГОДІВЛЯ І УТРИМАННЯ ТЕЛЯТ ДО 6-ТИ МІСЯЧНОГО ВІКУ

- (протягом перших 15- 20 днів життя теля має одержувати молозиво і молоко матері, потім його переводять на молоко загального надою.
- Для інтенсивнішого розвитку травного каналу тварин з 20 дня дають сіно, і вівсянку, а з 30 дня коренеплоди, а з 50 дня – силос, сінаж.



# ГОДІВЛЯ І УТРИМАННЯ ТЕЛЯТ ДО 6-ТИ МІСЯЧНОГО ВІКУ

- З 12-ї декади телят повністю переводить на рослинні корми.
- При вирощуванні телиць витрачають 200 кг незбираного молока і 400 збираного.
- В молозивний період телят утримують в індивідуальних клітках. З 15-20 днів – групами (15 - 20 голів) безприв'язне.



# Утримання телят в молозивний період





# Утримання телят до 6 місяців





# Годівля та утримування ремонтних телиць і нетелей

(ремонтний молодняк старше 6 місячного віку утримують безприв'язно групами по 25-30 голів.

У 10-12 місяців вирішують яких телиць вирощують на плем'я і з цього часу годують, так щоб у 16-18 місяців їх жива маса становила 75%, при цьому годівля має бути нормована.





# Годівля та утримування ремонтних телиць і нетелей



**ЦЕХ СУХОСТОЮ** - передбачає підготовку  
тільних сухостійних корів і нетелей до отелення й  
наступної лактації



# Технологічний цикл виробництва яловичини

- Технологічний цикл виробництва яловичини поділяють на три періоди:
  - - *відтворення й вирощування телят до відлучення,*
  - - *вирощування молодняку після відлучення від корів*
  - *та інтенсивна його відгодівля або нагул.*



# Рівень виробництва яловичини

- Рівень виробництва яловичини тісно **пов'язаний з відтворенням стада**, бо чим вищий вихід телят, тим більше можна отримати яловичини
- За умови виходу телят 100 % на структурну голову одержують 120 - 130 кг яловичини, а при 60 - 70 телятах від 100 корів цей показник знижується до 60 - 70 кг.
- Структура стада, крім темпів відтворення, визначається і **віком під час реалізації молодняку** на плем'я та м'ясо, що тісно пов'язано з рівнем годівлі.
- Інтенсивна годівля дає **можливість скоротити строки вирощування молодняку**, а оптимальна структура стада забезпечує одержання максимального виходу продукції з нижчою собівартістю.

• .

- ВИДИ ВІДГОДІВЛІ МОЛОДНЯКУ ВЕЛИКОЇ РОГАТОЇ ХУДОБИ

# ВІДГОДІВЛЯ ДО БІЛОЇ ТЕЛЯТИНИ

(початок – 7-14 днів до 3-4 місяців), годують лише  
МОЛОКОМ)



**ВІДГОДІВЛЯ ДО ЗВИЧАЙНОЇ ТЕЛЯТИНИ** (початок – 7-14 днів до 3-4 місяців), крім молока використовують корми рослинного походження.



**ВІДГОДІВЛЯ ДО МОЛОДОЇ ТЕЛЯТИНИ** (початок 3-4 місяці до 1 року) , до живої маси 350-400 кг;





**ВІДГОДІВЛЯ ДО ВАЖКОЇ ТЕЛЯТИНИ** (до 18-24 місяці), до живої маси 600-650 кг, при цьому використовують дешеві рослиння корми



**ВІДГОДІВЛЯ ДОРΟΣЛОЇ ХУДОБИ** – триває 90 днів, для цього використовують вибракуваних тварин.



Корів м'ясної худоби не доять



# Утримання молодняку при вирощуванні та відгодівлі на м'ясо

- В умовах Лісостепу України можна застосовувати такі **системи утримання** молодняку, який вирощують на м'ясо:
- - **цілорічну стійлову** (придатна для ферм промислового типу і передбачає утримання тварин протягом виробничого циклу групами до 20 голів у приміщеннях);
- - **стійлово-вигульну** (передбачає утримання худоби в осінньо-зимовий період у приміщеннях, а у весняно-літній — на вигульно-кормових майданчиках)
- - **та стійлово-пасовищну** (систему запроваджують у господарствах, які мають, навіть у незначних кількостях, природні та культурні луки і пасовища.
- **Із способів утримання застосовують два:**
- - **прив'язний**
- - **і безприв'язний**, з модифікаціями — безприв'язний на щілинній підлозі, безприв'язний боксовий та безприв'язний на глибокій довго не змінюваній підстилці.
- Проте впроваджуючи прив'язне утримання, особливо з молочного віку, слід мати на увазі, що це, як і утримання більше 10 міс., призводить **до гіподинамії, погіршення апетиту, зменшення приростів**, а отже, до зниження ефективності вирощування та відгодівлі.

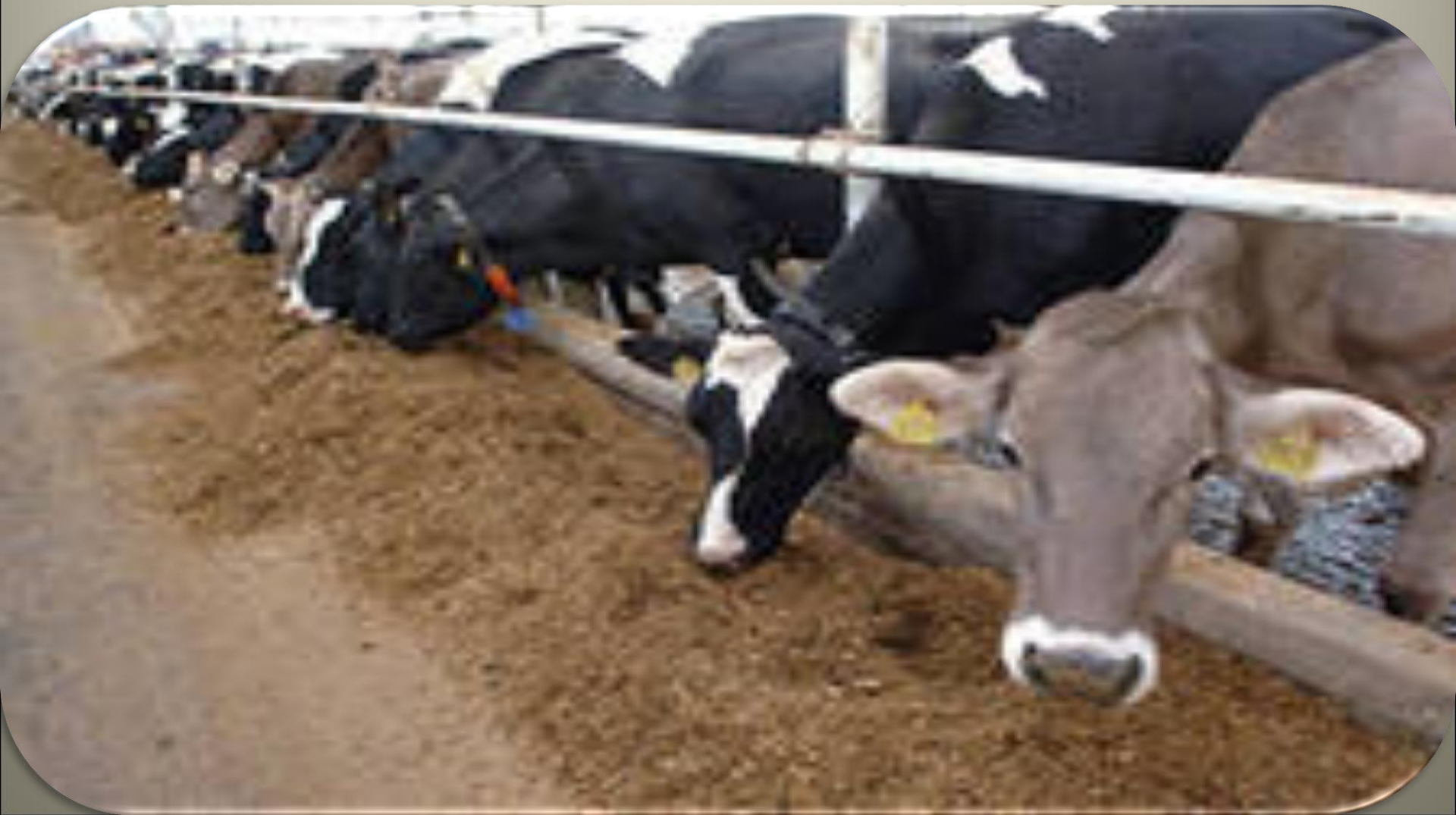
# ЦЕХ ОТЕЛЕННЯ – створення умов для отелення і розвитку плоду



# Цех отелення



**ЦЕХ РОЗДОЮ ТА ОСІМЕНІННЯ** – полягає в тому, щоб досягти найвищої молочної продуктивності та забезпечити осіменіння, утримують 90 днів. Контрольні доїння кожні 5-10 днів, в групі 25 голів.



**ЦЕХ ВИРОБНИЦТВА МОЛОКА** – створенням належних умов утримання і годівлі досягти максимальної продуктивності, своєчасного запуску.  
Утримують 200-210 днів.





# ПРИВ'ЯЗНЕ УТРИМАННЯ КОРІВ



# БЕЗПРИВ ' ЯЗНЕ УТРИМАННЯ ТВАРИН



Доїти в ручну можна практично всіх корів



**Для доїння в стійлах зі збором молока у молокопровід використовують установки типу АДМ – 8; АДМ – 8А.**



# КАРУСЕЛЬНА УСТАНОВКА



# УСТАНОВКА ПАРАЛЛЕЛЬ



**Для доїння корів у стійлах із збором молока у відра використовують установки АД – 100, АД – 100Б.**



# Переносні установки для доїння корів





# Установка УДМ-100, УДМ-200 для доїння корів у молокопровід





# Установка УДА – 8 А (Тандем)



# Електронні датчики для зчитування інформації



# Доїльний апарат (сучасний)



*ДЯКУЮ ЗА УВАГУ*